



แผนพัฒนสำนักทะเบียนและวัดผล
มหาวิทยาลัยมหจุฬาลงกรณราชวิทยาลัย
พ.ศ. ๒๕๖๐- ๒๕๖๔

ผ่านความเห็นชอบจากคณะกรรมการประจำสำนักทะเบียนและวัดผล ในคราวประชุมครั้งที่ ๑/๒๕๖๐
เมื่อวันที่ ๒ พฤษภาคม ๒๕๖๐

บทสรุปผู้บริหาร

มหาวิทยาลัยได้ดำเนินการจัดทำพัฒนามหาวิทยาลัยมหาจุฬาลงกรณราชวิทยาลัย ระยะที่ ๑๑ (พ.ศ.๒๕๕๔ – ๒๕๕๙) และตามคำแนะนำของคณะกรรมการตรวจประเมินคุณภาพการศึกษาภายใน มหาวิทยาลัยมหาจุฬาลงกรณราชวิทยาลัย ปีการศึกษา ๒๕๕๖-๒๕๕๘ โดยมีวัตถุประสงค์เพื่อจัดทำ แผนพัฒนาสำนักทะเบียนและวัดผล มหาวิทยาลัยมหาจุฬาลงกรณราชวิทยาลัย (พ.ศ. ๒๕๖๐ – ๒๕๖๔) ให้ สอดคล้องกับวิสัยทัศน์ พันธกิจ ของมหาวิทยาลัยมหาจุฬาลงกรณราชวิทยาลัยประกอบด้วย

๑. แต่งตั้งคณะกรรมการจัดทำแผนพัฒนาของสำนักทะเบียนและวัดผล มหาวิทยาลัยมหาจุฬาลงกรณ ราชวิทยาลัย (พ.ศ. ๒๕๖๐- ๒๕๖๔)

๒. จัดอบรมสัมมนาเชิงปฏิบัติการเพื่อจัดทำแผนพัฒนาของสำนักทะเบียนและวัดผล มหาวิทยาลัย มหาจุฬาลงกรณราชวิทยาลัย (พ.ศ. ๒๕๖๐- ๒๕๖๔) ประเมินสถานภาพการบริหารงานด้วยเครื่องมือ SWOT Analysis ซึ่งเป็นการวิเคราะห์วิเคราะห์สภาพแวดล้อมภายในที่เป็นจุดแข็ง จุดอ่อนของสำนักทะเบียนและ วัดผล วิเคราะห์สภาพแวดล้อมภายนอกที่เป็นโอกาสและอุปสรรคในการบริหารงานสำนักทะเบียนและวัดผล และใช้เครื่องมือ TOWS Matrix เพื่อกำหนดประเด็นยุทธศาสตร์ เป้าประสงค์และกลยุทธ์ได้อย่างมี ประสิทธิภาพ เหมาะสมกับบริบทและความเปลี่ยนแปลงจากภายนอก

๓. วิเคราะห์ และจัดทำวิสัยทัศน์ขององค์กร ค่านิยมและวัฒนธรรมองค์กร ดังนี้

วิสัยทัศน์ของสำนักทะเบียนและวัดผล (Regis Vision)

“บริการที่เป็นเลิศด้วยหลักธรรมาภิบาล”

ค่านิยม

“ต้นแบบพุทธวิถี อุทิศชีวิตเพื่อพุทธศาสน์”

วัฒนธรรมองค์กร

M = Mastery of Buddhism ต้นแบบวิถีพุทธ

C = Compassionate & Collaboration สร้างสิ่งดีเพื่อมหาวิทยาลัย

U = Unity รวมใจเป็นหนึ่งเดียว

การจัดทำแผนพัฒนาสำนักทะเบียนและวัดผล มหาวิทยาลัยมหาจุฬาลงกรณราชวิทยาลัย (พ.ศ. ๒๕๖๐ – ๒๕๖๔) ได้วิเคราะห์ความเชื่อมโยงยุทธศาสตร์แผนพัฒนามหาวิทยาลัย เชื่อมโยงกับพันธกิจ ของมหาวิทยาลัย โดยกำหนดประเด็นยุทธศาสตร์ ๓ ประการ คือ

๑. ขับเคลื่อนการทำงานด้วยเทคโนโลยีสมัยใหม่

๒. ยกกระดับกระบวนการทำงานสู่ความเป็นเลิศ

๓. สนับสนุนและส่งเสริมการพัฒนาทักษะในการเรียนรู้งานทะเบียนและวัดผล

และกำหนดเป้าประสงค์ที่สอดคล้องตามประเด็นยุทธศาสตร์ไว้ จำนวน ๗ กลยุทธ์ ๘ ตัวชี้วัด ๗ โครงการดังนี้

ยุทธศาสตร์ ๑ : ขับเคลื่อนการทำงานด้วยเทคโนโลยีสมัยใหม่

กลยุทธ์	ตัวชี้วัด	เป้าหมาย (พ.ศ.)					โครงการ/ กิจกรรม	ผู้รับผิดชอบ
		๖๐	๖๑	๖๒	๖๓	๖๔		
๑. ยกระดับเทคโนโลยีการให้บริการ	๑. ร้อยละของกระบวนการงานที่ได้รับบริการปรับปรุงแล้วเสร็จ	ปีฐาน	๕๐	๑๐๐			๑. โครงการวิเคราะห์และออกแบบกระบวนการทำงานของสำนักทะเบียนและวัดผล	ส่วนทะเบียนนิสิต
	๒. ร้อยละของกระบวนการงานที่สามารถทำได้ตามกำหนด	ปีฐาน	๖๐	๗๐	๘๐	๑๐๐	๒. โครงการพัฒนาเทคโนโลยีการให้บริการงานทะเบียนและวัดผล	กลุ่มงานบริหาร
๒. เชื่อมโยงฐานข้อมูลให้พร้อมใช้	๓. ร้อยละของความสำเร็จในการเชื่อมโยงของฐานข้อมูล	๔๐	๖๐	๘๐	๑๐๐		๓. โครงการบูรณาการฐานข้อมูลงานทะเบียนและวัดผล	กลุ่มงานรับนิสิต ทะเบียนและสถิติ

ยุทธศาสตร์ ๒ : ยกระดับกระบวนการทำงานสู่ความเป็นเลิศ

กลยุทธ์	ตัวชี้วัด	เป้าหมาย (พ.ศ.)					โครงการ/ กิจกรรม	ผู้รับผิดชอบ
		๖๐	๖๑	๖๒	๖๓	๖๔		
๑.ยกระดับกระบวนการทำงานสู่ความเป็นเลิศ	๑. ระดับการบริการที่เป็นเลิศ	ปีฐาน	๒	๓	๔	๕	๑. โครงการยกระดับกระบวนการทำงานสำนักทะเบียนและวัดผลสู่ความเป็นเลิศ	ส่วนประเมินผลการศึกษา
๒. เพิ่มประสิทธิภาพการสื่อสารทั้งภายในและภายนอกองค์กร	๒. ร้อยละของงานที่ได้รับมอบหมายส่งทันตามกำหนด	ปีฐาน	๘๐	๘๐	๘๐	๘๐		
๓. ส่งเสริมความร่วมมือกับเครือข่ายงานทะเบียนและวัดผล	๓. จำนวนองค์ความรู้ที่นำไปแลกเปลี่ยนเรียนรู้	ปีฐาน	+๒	+๒	+๒	+๒	๒. โครงการจัดการความรู้ การแลกเปลี่ยนเรียนรู้เป็นกิจกรรมในโครงการ	ส่วนประเมินผลการศึกษา
๔. ติดตามการบริหารจัดการงบประมาณของสำนักทะเบียนและวัดผล	๔. ร้อยละของการเบิกใช้งบประมาณเป็นไปตามระยะเวลาที่กำหนด	๑๐๐	๑๐๐	๑๐๐	๑๐๐	๑๐๐	๓. แผนติดตามการใช้งบประมาณ	กลุ่มงานบริหาร

ยุทธศาสตร์ ๓ : สนับสนุนและส่งเสริมการพัฒนาทักษะในการเรียนรู้งานทะเบียนและวัดผล

กลยุทธ์	ตัวชี้วัด	เป้าหมาย (พ.ศ.)					โครงการ/ กิจกรรม	ผู้รับผิดชอบ
		๖๐	๖๑	๖๒	๖๓	๖๔		
๑.เสริมสร้างขีด ความสามารถ ของบุคลากร	๑.ร้อยละของ บุคลากรที่ได้รับ การแต่งตั้งเป็น ผู้เชี่ยวชาญ ชำนาญการ พิเศษ และ ชำนาญการ	ปีฐาน	๑๐	๑๕	๒๐	๒๕	๑.โครงการ พัฒนา ศักยภาพ บุคลากรด้าน ทะเบียนและ วัดผลสู่ความ เป็นเลิศ	สำนัก ทะเบียนและ วัดผล

สารบัญ

	หน้า
บทสรุปผู้บริหาร	๒
ส่วนที่ ๑ บทนำ	๙
๑.๑ ความเป็นมา	๙
๑.๒ วัตถุประสงค์	๑๐
๑.๓ เป้าหมาย	๑๐
๑.๔ ขั้นตอนการจัดทำแผนพัฒนา ของสำนักทะเบียนและวัดผลฯ	๑๐
๑.๕ โครงสร้างการแบ่งส่วนงานและการบริหาร	๑๐
๑.๖ รายชื่อผู้บริหารและบุคลากรภายในส่วนงาน	๑๔
๑.๗ การวิเคราะห์ข้อมูลสภาพแวดล้อม (SWOT)	๑๔
ส่วนที่ ๒ ความเชื่อมโยงและทิศทางการพัฒนาสำนักทะเบียนและวัดผลกับการพัฒนามหาวิทยาลัย	
๒.๑ วิสัยทัศน์มหาวิทยาลัยมหาจุฬาลงกรณราชวิทยาลัย	๑๗
๒.๒ พันธกิจมหาวิทยาลัยมหาจุฬาลงกรณราชวิทยาลัย	๑๗
๒.๓ นโยบายการบริหารมหาวิทยาลัย พ.ศ.๒๕๕๕ - ๒๕๕๙	๑๘
๒.๔ แผนพัฒนามหาวิทยาลัยมหาจุฬาลงกรณราชวิทยาลัยในช่วงแผนพัฒนาการศึกษา ระดับอุดมศึกษา ระยะที่ ๑๑ (พ.ศ.๒๕๕๕ - ๒๕๕๙)	๒๑
๒. ๕ เอกลักษณ์ อัตลักษณ์ของมหาวิทยาลัย และอัตลักษณ์บัณฑิต	๒๑
๒. ๖ แผนปรับปรุงคุณภาพการศึกษามหาวิทยาลัย	๒๒
๒. ๗ ความเชื่อมโยงแผนพัฒนาสำนักทะเบียนและวัดผล กับยุทธศาสตร์ของมหาวิทยาลัยมหาจุฬาลงกรณราชวิทยาลัย	๒๓
๒. ๘ สายโซ่คุณค่ามหาวิทยาลัยมหาจุฬาลงกรณราชวิทยาลัย	๒๔
ส่วนที่ ๓ แผนพัฒนาสำนักทะเบียนและวัดผล	
๓.๑ วิสัยทัศน์ ๒๕	
๓.๒ ยุทธศาสตร์และเป้าประสงค์ ๒๕	
๓.๓ ยุทธศาสตร์ เป้าประสงค์ ตัวชี้วัด และกลยุทธ์ ๒๗	
๓. ๔ เป้าประสงค์ เป้าหมาย ตัวชี้วัด กลยุทธ์ โครงการกิจกรรม และแผนการงาน ๒๘	
๓.๕ ประมาณการงบประมาณ ๓๑	
๓.๕ แผนปฏิบัติการประจำปีงบประมาณ ๒๕๖๑ ๓๒	
ส่วนที่ ๔ การนำแผนพัฒนาฯ สู่การปฏิบัติ	
๔.๑ การบริหาร ๓๙	
๔.๒ การขับเคลื่อนแผน	๓๙
๔.๓ การติดตามและประเมินผล ๔๐	
ภาคผนวก ๔๑	

สารบัญตาราง

ตารางที่ หน้า

ตารางที่ ๑ รายชื่อผู้บริหาร ๑๔

ตารางที่ ๒ บุคลากรภายในสำนักทะเบียนและวัดผล ๑๔

ตารางที่ ๓ ยุทธศาสตร์ เป้าประสงค์ ตัวชี้วัด และกลยุทธ์ในแผนพัฒนา
สำนักทะเบียนและวัดผล มหาวิทยาลัยมหาจุฬาลงกรณราชวิทยาลัย ๒๗

ตารางที่ ๔ ยุทธศาสตร์ที่ ๑ ขับเคลื่อนการทำงานด้วยเทคโนโลยีสมัยใหม่ ๒๘

ตารางที่ ๕ ยุทธศาสตร์ที่ ๒ ยกระดับกระบวนการทำงานสู่ความเป็นเลิศ ๒๙

ตารางที่ ๖ ยุทธศาสตร์ที่ ๓ สนับสนุนและส่งเสริมการพัฒนาทักษะในการเรียนรู้งานทะเบียนและวัดผล ๓๐

ตารางที่ ๗ แผนปฏิบัติการประจำปีงบประมาณ ๒๕๖๑ ๓๒

สารบัญแผนภาพ

แผนภาพ	หน้า
แผนภาพที่ ๑ โครงสร้างมหาวิทยาลัยมหาจุฬาลงกรณราชวิทยาลัย	๑๑
แผนภาพที่ ๒ วิเคราะห์สภาพแวดล้อมของสำนักทะเบียนและวัดผล ๑๕	
แผนภาพที่ ๓ วิเคราะห์ความสัมพันธ์ ทางเลือกในการจัดทำแผนพัฒนาสำนักทะเบียน และวัดผล	๑๖
แผนภาพที่ ๔ ความเชื่อมโยงยุทธศาสตร์แผนพัฒนาสำนักทะเบียนและวัดผล	๒๓
แผนภาพที่ ๕ สายโซ่คุณค่ามหาวิทยาลัยมหาจุฬาลงกรณราชวิทยาลัย	๒๔
แผนภาพที่ ๖ แผนที่ยุทธศาสตร์ของสำนักทะเบียนและวัดผล ๒๖	

ส่วนที่ ๑ บทนำ

๑.๑ ความเป็นมา

สำนักทะเบียนและวัดผล เป็นหน่วยงานระดับสำนักของมหาวิทยาลัยมหาจุฬาลงกรณราชวิทยาลัย ที่ดำเนินการจัดตั้งขึ้นเมื่อ ๑๐ พฤษภาคม ๒๕๔๙ ซึ่งเป็นแผนก ๑ ใน ๖ แผนก ที่สังกัดอยู่ในสำนักเลขาธิการ ของการแบ่งส่วนงานของมหาวิทยาลัยในสมัยนั้น คือ แผนกบาลีอุดมศึกษาคณะพุทธศาสตร์ แผนกบาลีเตรียม อุดมศึกษา แผนกบาลีอบรมศึกษา แผนกบาลีมัธยมศึกษาตอนปลาย แผนกบาลีมัธยมศึกษาตอนต้น และ สำนักงานเลขาธิการ และเมื่อปี ๒๕๑๒ ได้มีนิติตเพิ่มมากขึ้นได้แยกออกมาเป็น “แผนกทะเบียน” สังกัด กองกลาง

เมื่อปี ๒๕๒๖ ได้มีข้อบังคับมหาวิทยาลัย ว่าด้วยการศึกษาชั้นปริญญาตรีให้ "แผนกทะเบียน" เป็น "สำนักทะเบียนและวัดผล" ยกฐานะหัวหน้าแผนก เป็นผู้อำนวยการ ซึ่งอยู่ในสังกัดสำนักงานเลขาธิการ

เมื่อปี ๒๕๓๐ ได้มีประกาศการแบ่งส่วนงานของมหาวิทยาลัยให้สำนักทะเบียนและวัดผลขึ้นตรงต่อ สำนักงานอธิการบดี โดยผ่านรองอธิการบดีฝ่ายวิชาการ และแบ่งงานเป็น ๒ ฝ่าย คือ ๑. ฝ่ายทะเบียนนิติต ๒. ฝ่ายวัดผลการศึกษา รับผิดชอบงานทะเบียนและวัดผล ทั้งส่วนกลาง วิทยาเขต และบัณฑิตวิทยาลัย

เมื่อปี ๒๕๔๐ มหาวิทยาลัยได้มีพระราชบัญญัติ พ.ศ. ๒๕๔๐ ได้มีการยุบเลิกหน่วยงานเดิมจาก สำนักทะเบียนและวัดผล เป็นกองทะเบียนและวัดผล ให้สอดคล้องกับการจัดตั้งส่วนงานและการแบ่งส่วนงาน ที่ได้จัดทำเป็นข้อกำหนด และประกาศของมหาวิทยาลัย พ.ศ. ๒๕๔๑ ให้กองทะเบียนและวัดผล ไปสังกัดอยู่ใน ส่วนงาน สำนักอธิการบดี กองที่ ๔ แบ่งส่วนงานภายในออกเป็น ๒ ฝ่าย คือ ฝ่ายทะเบียนนิติต และฝ่าย ประเมินผลการศึกษา

เมื่อปี ๒๕๔๕ สภามหาวิทยาลัยได้มีคำสั่งมหาวิทยาลัยได้แต่งตั้งคณะกรรมการจัดทำระบบทะเบียน และวัดผลโดยให้คณะกรรมการมีอำนาจและหน้าที่ในการดำเนินการจัดทำร่างระบบทะเบียนและวัดผลของ มหาวิทยาลัยทุกระดับ และได้ดำเนินการจัดทำระบบทะเบียนเสร็จและอนุมัติให้ใช้ระบบทะเบียนของ มหาวิทยาลัย เมื่อปี ๒๕๔๗ สามารถรองรับงานทะเบียนทั้งส่วนกลาง วิทยาเขต วิทยาลัยสงฆ์ ห้องเรียน หน่วย วิทยบริการ และสถาบันสมทบของมหาวิทยาลัย

พ.ศ. ๒๕๕๖ สภามหาวิทยาลัยได้มีมติอนุมัติออกข้อกำหนดมหาวิทยาลัยมหาจุฬาลงกรณราช วิทยาลัยให้ยกฐานะกองทะเบียนและวัดผลสังกัดสำนักงานอธิการบดีขึ้นเป็นสำนักทะเบียนและวัดผลตั้งแต่วันที่ ๒๘ มกราคม พ.ศ. ๒๕๕๖ เป็นต้นไป

พ.ศ. ๒๕๕๖ มหาวิทยาลัยได้ประกาศมหาวิทยาลัยเรื่องการแบ่งส่วนงาน (ฉบับที่ ๓) พุทธศักราช ๒๕๕๖ และได้ประกาศในราชกิจจานุเบกษา เล่มที่ ๑๓๐ ตอนพิเศษ ๖๑ หน้า ๔๑๑ วันที่ ๒๓ พฤษภาคม ๒๕๕๖ มีผลใช้เมื่อวันที่ ๒๔ พฤษภาคม ๒๕๕๖ ทำให้การแบ่งส่วนงานของสำนักทะเบียนและวัดผลเป็น ๒ ส่วนคือ ๑. ส่วน ทะเบียนนิติต ๒. ส่วนประเมินผลการศึกษา

พ.ศ. ๒๕๕๖ มหาวิทยาลัยได้มีการประกาศการแบ่งส่วนงานภายในมหาวิทยาลัย (ฉบับที่ ๘) พุทธศักราช ๒๕๕๖ ให้แบ่งส่วนงานของสำนักทะเบียนและวัดผล คือ ๑. ส่วนทะเบียนนิติตมี ๒ ฝ่ายคือ ๑) ฝ่าย บริหารงาน ๒) ฝ่ายรับ นิติต ทะเบียนและสถิติ ๒. ส่วนประเมินผลศึกษามี ๒ ฝ่ายคือ ๑) ฝ่าย จัดตาราง เรียน ตารางการสอนและจัดสอบ และ ๒) ฝ่ายประมวลผลการศึกษา

วัตถุประสงค์ในการจัดตั้งสำนักทะเบียนและวัดผล ต้องการให้ศูนย์ข้อมูลทางการศึกษาในงานที่ เกี่ยวข้องกับงานทะเบียนและสถิติการศึกษาของนิติต และการวัดและประเมินผลการศึกษา เพื่อให้สามารถนำ

ข้อมูลที่ได้จากดำเนินการนั้นไปใช้ในการวางแผนการบริหารและการพัฒนาทางวิชาการของมหาวิทยาลัย และเพื่อให้การปฏิบัติงานเป็นไปด้วยความเรียบร้อย มีประสิทธิภาพ บรรลุวัตถุประสงค์ และนโยบายของมหาวิทยาลัยจึงได้จัดทำแผนพัฒนา (พ.ศ. ๒๕๖๐ – ๒๕๖๔) ตามแนวทางที่ได้กำหนดไว้ใน ยุทธศาสตร์ที่ ๕ แผนพัฒนามหาวิทยาลัยมหาจุฬาลงกรณราชวิทยาลัย ในช่วงแผนพัฒนาการศึกษาระดับอุดมศึกษา ระยะที่ ๑๒ (พ.ศ. ๒๕๖๐ – ๒๕๖๔) และตามคำแนะนำของคณะกรรมการตรวจประเมินคุณภาพการศึกษาภายในมหาวิทยาลัยมหาจุฬาลงกรณราชวิทยาลัย ปีการศึกษา ๒๕๕๘

๑.๒ วัตถุประสงค์

เพื่อจัดทำแผนพัฒนาสำนักทะเบียนและวัดผล มหาวิทยาลัยมหาจุฬาลงกรณราชวิทยาลัย (พ.ศ. ๒๕๖๐ – ๒๕๖๔) ให้สอดคล้องกับวิสัยทัศน์ พันธกิจทิศทางการพัฒนาตามพัฒนามหาวิทยาลัยมหาจุฬาลงกรณราชวิทยาลัย ฉบับที่ ๑๒ (พ.ศ. ๒๕๖๐ - ๒๕๖๔)

๑.๓ เป้าหมาย

บุคลากรของสำนักทะเบียนและวัดผล ได้รับการพัฒนาให้บรรลุวิสัยทัศน์ พันธกิจ เป้าประสงค์ ตามแผนพัฒนาสำนักทะเบียนและวัดผล มหาวิทยาลัยมหาจุฬาลงกรณราชวิทยาลัย

๑.๔ ขั้นตอนการจัดทำแผนพัฒนา ของสำนักทะเบียนและวัดผล มหาวิทยาลัยมหาจุฬาลงกรณราชวิทยาลัย (พ.ศ. ๒๕๖๐- ๒๕๖๔)

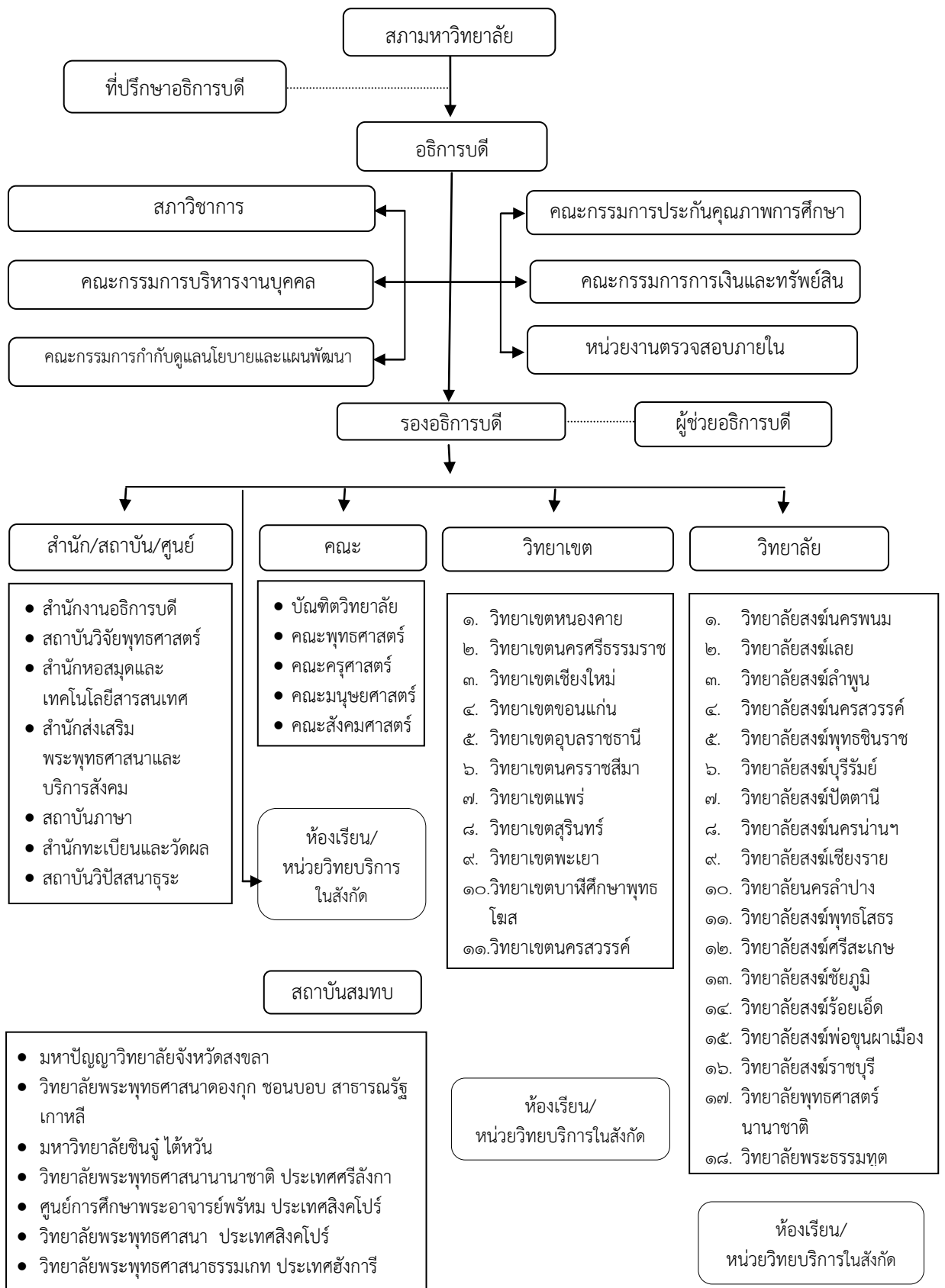
๑. แต่งตั้งคณะกรรมการจัดทำแผนพัฒนา ของสำนักทะเบียนและวัดผล มหาวิทยาลัยมหาจุฬาลงกรณราชวิทยาลัย (พ.ศ. ๒๕๖๐- ๒๕๖๔)
๒. สำรวจความต้องการของสำนักทะเบียนและวัดผล
 ๓. จัดอบรมสัมมนาเชิงปฏิบัติการในการจัดทำแผนพัฒนาสำนักทะเบียนและวัดผลมหาวิทยาลัยมหาจุฬาลงกรณราชวิทยาลัย (พ.ศ. ๒๕๖๐- ๒๕๖๔)
 ๔. นำข้อมูลที่ได้จากข้อ ๒ มาสังเคราะห์ จัดทำ (ร่าง) แผนพัฒนาสำนักทะเบียนและวัดผล มหาวิทยาลัยมหาจุฬาลงกรณราชวิทยาลัย (พ.ศ. ๒๕๖๐- ๒๕๖๔)
 ๕. นำเสนอ (ร่าง) แผนพัฒนาสำนักทะเบียนและวัดผล มหาวิทยาลัยมหาจุฬาลงกรณราชวิทยาลัย (พ.ศ. ๒๕๖๐- ๒๕๖๔) ต่อคณะกรรมการประจำสำนักทะเบียนและวัดผล

๑.๕ โครงสร้างการแบ่งส่วนงานและการบริหารงาน

๑.๕.๑ การบริหารงาน

มหาวิทยาลัยมหาจุฬาลงกรณราชวิทยาลัยเป็นมหาวิทยาลัยในกำกับของรัฐ ถือเป็นมหาวิทยาลัยสงฆ์แห่งคณะสงฆ์ไทย ฝ่ายมหานิกาย การบริหารและการจัดการศึกษาของมหาวิทยาลัยมีความสัมพันธ์ทางกฎหมายทั้งกับรัฐบาลและคณะสงฆ์ โดยมีสภามหาวิทยาลัยเป็นองค์กรบริหารสูงสุด

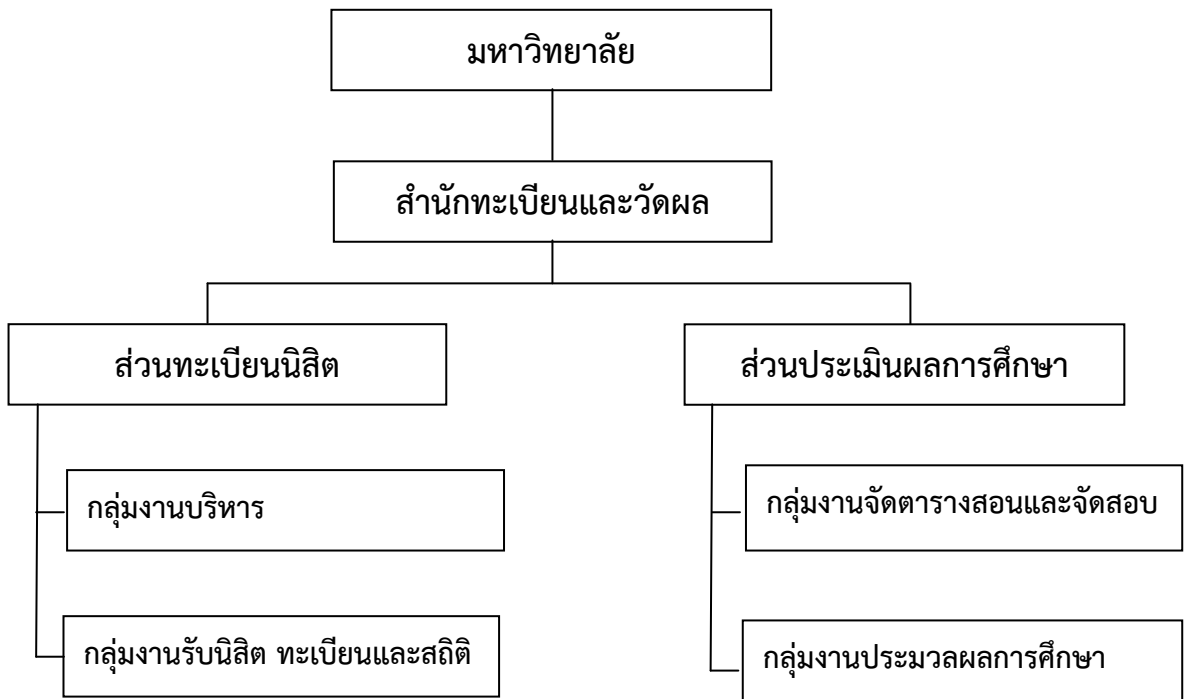
๑.๕.๒ โครงสร้างมหาวิทยาลัย



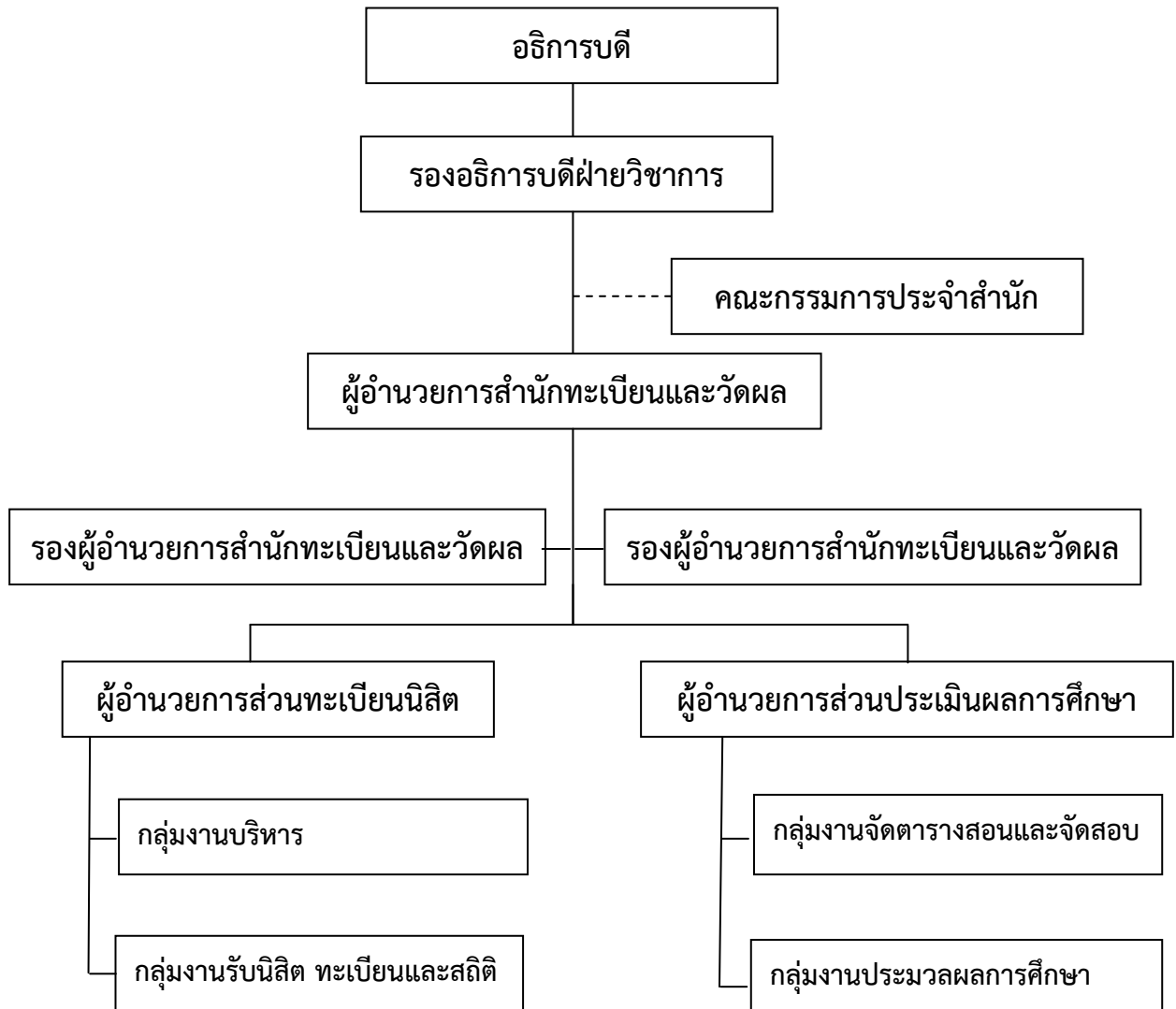
แผนภาพที่ ๑ โครงสร้างมหาวิทยาลัยมหาจุฬาลงกรณราชวิทยาลัย

๑.๕.๓ โครงสร้างองค์กร และโครงสร้างการบริหาร

๑) โครงสร้างองค์กร สำนักทะเบียนและวัดผล



๒) โครงสร้างการบริหารงาน สำนักทะเบียนและวัดผล



๑.๖ รายชื่อผู้บริหาร และบุคลากรภายในส่วนงาน

๑) รายชื่อผู้บริหาร

ที่	ชื่อ	ตำแหน่ง
๑.	พระมหาถวิล กลยาณธมโม	ผู้อำนวยการสำนักทะเบียนและวัดผล
๒.	ดร.จเด็จ โพธิ์ศรีทอง	รองผู้อำนวยการสำนักทะเบียนและวัดผล
๓.	พระมหาภคญาณ กิตติโสภโณ,ดร.	รักษาการผู้อำนวยการส่วนทะเบียนนิสิต
๔.	พระมหาปัญญา ปญญาสิริ,ดร.	ผู้อำนวยการส่วนประเมินผลการศึกษา

๒) บุคลากรภายในสำนักทะเบียนและวัดผล

ที่	ชื่อ	ตำแหน่ง
๑.	พระวิชัย อคฺคธมโม	ผู้เชี่ยวชาญด้านทะเบียนนิสิต
๒.	พระมหาสวงค์ ญาณวีโร	ผู้เชี่ยวชาญด้านประเมินผลการศึกษา
๓.	นายชัยโชค คณนาวุฒิ	นักจัดการงานทั่วไป
๔.	นายคเชนทร์ สุขชื่น	นักวิชาการคอมพิวเตอร์
๕.	นายศิริ สุตสังข์	นักวิชาการศึกษา
๖.	นายมาณพ วิฤทธิชัย	นักวิชาการศึกษา
๗.	พระมหาทองแดง สิริปญโญ	นักจัดการงานทั่วไป
๘.	นายอิทธิภัทร ศรีจันทร์	นักวิชาการศึกษา
๙.	นายอภิวัฒน์ สันฐาน	นักจัดการงานทั่วไป / อัตราร้าง
๑๐.	พระชรันตร์ ธีรวโร	นักวิชาการศึกษา / อัตราร้าง
๑๑.	พระเจษฎา โชติมนโต ป.	นักวิชาการศึกษา / อัตราร้าง
๑๒.	นายวิจารณ์ จันทร์สันต์	นักจัดการงานทั่วไป / อัตราร้าง
๑๓.	นายพิชิต เขาว์ชาญ	นักวิชาการศึกษา / อัตราร้าง

๑.๗ การวิเคราะห์ข้อมูลสภาพแวดล้อม (SWOT)

คณะทำงานจัดทำแผนพัฒนาสำนักทะเบียนและวัดผล มหาวิทยาลัยมหาจุฬาลงกรณราชวิทยาลัย (พ.ศ. ๒๕๖๐ - ๒๕๖๔) ได้ดำเนินการอบรมเชิงปฏิบัติการระหว่างวันที่ ๙ - ๑๑ มกราคม ๒๕๖๐ เพื่อวิเคราะห์จุดแข็ง จุดอ่อน โอกาส และภาวะคุกคาม ในประเด็นของการพัฒนาของสำนักทะเบียนและวัดผล ดังแสดงในแผนภาพที่ ๒

แผนภาพที่ ๒ วิเคราะห์สภาพแวดล้อมของสำนักทะเบียนและวัดผล

จุดแข็ง (Strengths)	จุดอ่อน (Weaknesses)
๑. มีระบบทะเบียนนิสิตออนไลน์ ที่ครอบคลุมภารกิจ เชื่อมโยงกันทุกส่วนจัดการศึกษาของมหาวิทยาลัยอย่างมีประสิทธิภาพ ๒. ฐานข้อมูลนิสิตครบถ้วน	๑. ขีดความสามารถบุคลากรไม่เพียงพอในการขับเคลื่อนองค์กรสู่ความเป็นเลิศ ๒. คู่มือในการปฏิบัติงานไม่ครอบคลุมทุกภารกิจ ๓. ระบบงานทะเบียนยังไม่ชัดเจนและไม่ถูกถ่ายทอดทั่วทั้งองค์กร ๔. โครงสร้างพื้นฐานขององค์กรไม่เอื้ออำนวยต่อการทำงาน
โอกาส (Opportunities)	ภาวะคุกคาม (Threats)
๑. ระบบเทคโนโลยีสารสนเทศมีความทันสมัยและต้นทุนต่ำลง ทำให้สามารถนำมาใช้ในการบริหารงานด้านทะเบียนได้ดียิ่งขึ้น ๒. มีเครือข่ายทะเบียนที่เข้มแข็ง เกิดการเรียนรู้ร่วมกันระหว่างมหาวิทยาลัย ทำให้เกิดการพัฒนาร่วมกัน มี Best Practice มาประยุกต์ใช้กับงานด้านทะเบียน	๑. ระบบการจัดสรรงบประมาณมีขีดจำกัด ๒. ไม่สามารถตอบสนองความคาดหวังของผู้มีส่วนได้ส่วนเสียของทุกภาคส่วน ๓. ภัยคุกคามการระบบออนไลน์

คณะทำงานจัดทำแผนพัฒนาสำนักทะเบียนและวัดผล มหาวิทยาลัยมหาจุฬาลงกรณราชวิทยาลัย (พ.ศ. ๒๕๖๐ – ๒๕๖๔) ได้ดำเนินการวิเคราะห์สภาพแวดล้อมการพัฒนา สำนักทะเบียนและวัดผล (SWOT Analysis) ซึ่งเป็นการวิเคราะห์ให้เห็นถึงจุดแข็งจุดอ่อน โอกาส และอุปสรรค จากนั้นจึงนำข้อมูลทั้งหมดมาวิเคราะห์ในรูปแบบความสัมพันธ์ โดยใช้เครื่องมือการวิเคราะห์ คือ TOWS Matrix เพื่อให้ทราบถึงสถานการณ์ในปัจจุบัน และนำผลการวิเคราะห์ที่ได้จัดทำเป็นแผนพัฒนาสำนักทะเบียนและวัดผล มหาวิทยาลัยมหาจุฬาลงกรณราชวิทยาลัย (พ.ศ. ๒๕๖๐– ๒๕๖๔) โดยวิเคราะห์ความสัมพันธ์ของข้อมูลในแต่ละคู่สัมพันธ์ ทำให้เกิดกลยุทธ์สำคัญ คือ กลยุทธ์เชิงรุก (SO) กลยุทธ์เชิงป้องกัน (WO) กลยุทธ์เชิงแก้ไข (ST) กลยุทธ์เชิงรับ (WT) สามารถกำหนดเป็นยุทธศาสตร์ เป้าประสงค์ ตัวชี้วัด กลยุทธ์ และโครงการ/กิจกรรม ให้สามารถดำเนินงานได้เป็นไปตามวิสัยทัศน์ที่ตั้งไว้ ดังแสดงในแผนภาพที่ ๓

แผนภาพที่ ๓ วิเคราะห์ความสัมพันธ์ทางเลือกในการจัดทำแผนพัฒนาสำนักทะเบียนและวัดผล

SO Strategies	WO Strategies
กลยุทธ์เชิงรุก ยกระดับระบบทะเบียนเสริมสร้างขีดความสามารถบุคลากร	กลยุทธ์เชิงป้องกัน พัฒนากระบวนการทำงานให้ครบถ้วน
ST Strategies	WT Strategies
กลยุทธ์เชิงแก้ไข ถ่ายทอดความรู้ทุกด้านสู่การปฏิบัติทุกระบบ	กลยุทธ์เชิงรับ สร้างความสัมพันธ์เครือข่าย

สรุปผลการวิเคราะห์สภาพแวดล้อม (SWOT Analysis) โดยการวิเคราะห์ให้เห็นถึงจุดแข็ง จุดอ่อน โอกาส และอุปสรรค และการวิเคราะห์ในรูปแบบความสัมพันธ์แบบเมตริกซ์ โดยใช้ TOWS Matrix หรือ TOWS Analysis เพื่อให้ทราบถึงสภาวะการณ์ในปัจจุบัน ดังกล่าวข้างต้นแล้ว นำผลการวิเคราะห์ ที่ได้จัดทำเป็น แนวทางการจัดทำแผนพัฒนา ของสำนักทะเบียนและวัดผล มหาวิทยาลัยมหาจุฬาลงกรณราชวิทยาลัย (พ.ศ. ๒๕๖๐- ๒๕๖๔) ดังนี้

๑. ขับเคลื่อนการทำงานด้วยเทคโนโลยีสมัยใหม่
๒. ยกระดับกระบวนการทำงานสู่ความเป็นเลิศ
๓. สนับสนุนและส่งเสริมการพัฒนาทักษะในการเรียนรู้งานทะเบียนและวัดผล

ส่วนที่ ๒

ความเชื่อมโยงและทิศทางการพัฒนาสำนักทะเบียนและวัดผลกับการพัฒนามหาวิทยาลัย

การจัดทำแผนพัฒนาสำนักทะเบียนและวัดผลมหาวิทยาลัยมหาจุฬาลงกรณราชวิทยาลัย (พ.ศ. ๒๕๖๐- ๒๕๖๔) มีข้อมูลนโยบาย เอกสารที่เชื่อมโยง เกี่ยวข้องและนำมาทบทวนการจัดทำแผนพัฒนาสำนักทะเบียนและวัดผลมหาวิทยาลัยมหาจุฬาลงกรณราชวิทยาลัย (พ.ศ. ๒๕๖๐- ๒๕๖๔) ดังนี้

๑. วิสัยทัศน์มหาวิทยาลัยมหาจุฬาลงกรณราชวิทยาลัย
๒. พันธกิจมหาวิทยาลัยมหาจุฬาลงกรณราชวิทยาลัย
๓. นโยบายการบริหารมหาวิทยาลัย พ.ศ.๒๕๕๕ -๒๕๕๙
๔. แผนพัฒนามหาวิทยาลัยมหาจุฬาลงกรณราชวิทยาลัยในช่วงแผนพัฒนาการศึกษาระดับอุดมศึกษา ระยะที่ ๑๑ (พ.ศ.๒๕๕๕ -๒๕๕๙)
๕. เอกลักษณ์ อัตลักษณ์ของมหาวิทยาลัย และอัตลักษณ์บัณฑิต
๖. แผนปรับปรุงคุณภาพการศึกษามหาวิทยาลัย
๗. ความเชื่อมโยงยุทธศาสตร์แผนพัฒนาสำนักทะเบียนและวัดผลมหาวิทยาลัยมหาจุฬาลงกรณราชวิทยาลัย
๘. สายโซ่คุณค่ามหาวิทยาลัยมหาจุฬาลงกรณราชวิทยาลัย

๒.๑ วิสัยทัศน์มหาวิทยาลัยมหาจุฬาลงกรณราชวิทยาลัย

มุ่งพัฒนามหาวิทยาลัยเป็นศูนย์กลางการศึกษาพระพุทธศาสนาในระดับนานาชาติ โดยจัดการศึกษาและพัฒนาศักยภาพความรู้บูรณาการกับศาสตร์สมัยใหม่ ให้นำไปสู่การพัฒนาจิตใจและสังคมอย่างยั่งยืน

๒.๒ พันธกิจมหาวิทยาลัยมหาจุฬาลงกรณราชวิทยาลัย

๒.๒.๑ ผลิตบัณฑิต ผลิตบัณฑิตและพัฒนาบุคลากร ผ่านการศึกษาอบรม เป็นผู้ที่มีคุณธรรมนำความรู้ มีปฏิปทาน่าเลื่อมใส ใฝ่รู้ ใฝ่คิด เป็นผู้นำทางจิตใจและปัญญา มีโลกทัศน์กว้างไกล มีความสามารถและทักษะในการแก้ปัญหา มีศรัทธาอุทิศตนเพื่อพระพุทธศาสนาและพัฒนาสังคม

๒.๒.๒ วิจัยและพัฒนา ส่งเสริมการศึกษา ค้นคว้าวิจัย ให้ก้าวไปสู่ความเป็นเลิศทางวิชาการด้านพระพุทธศาสนา เพื่อสร้างองค์ความรู้ใหม่ในการพัฒนามนุษย์ สังคม และสิ่งแวดล้อม ให้อยู่ร่วมกันได้อย่างสมดุลและสันติสุข รวมทั้งการสร้างเครือข่ายกับสถาบันที่มีชื่อเสียง ทั้งในประเทศและต่างประเทศ เพื่อพัฒนาคุณภาพของนักวิจัยให้นำไปสู่ความเป็นสากล

๒.๒.๓ ส่งเสริมพระพุทธศาสนาและบริการวิชาการแก่สังคม ให้บริการทางวิชาการในรูปแบบที่หลากหลาย มีการบริการหรือบริหารเพื่อพัฒนาพระพุทธศาสนา พัฒนาคุณภาพชีวิตและความเป็นอยู่ของประชาชน ให้บริการวิชาการด้านพระพุทธศาสนาแก่คณะสงฆ์และสังคม ส่งเสริมการเรียนรู้ ความร่วมมืออันดีระหว่างพุทธศาสนิกชนในระดับชาติ และนานาชาติ

๒.๒.๔ ทำนุบำรุงศิลปวัฒนธรรม ส่งเสริมการศึกษา ผสมผสานทางวัฒนธรรมและการมีส่วนร่วมในประชาคมโลกด้านพระพุทธศาสนา ทำนุบำรุง อนุรักษ์ศิลปวัฒนธรรมของสังคมไทยอันเป็นรากฐานของการพัฒนาอย่างมีคุณภาพ รักษาความแตกต่างทางวัฒนธรรมและการอยู่ร่วมกันในประชาคมโลกอย่างมีเอกลักษณ์ และศักดิ์ศรี สร้างวัฒนธรรมและค่านิยมที่พึงประสงค์ให้เกิดขึ้นกับบุคคล องค์กรและสังคม

๒.๒.๕ ธรรมเนียมในการบริหารจัดการ ปรับปรุงโครงสร้างองค์กร กฎระเบียบ การบริหารและ พัฒนาบุคลากรให้เกิดการบริหารการเปลี่ยนแปลง โดยยึดหลักการบริหารจัดการอย่างมีประสิทธิภาพตามหลัก ธรรมเนียม

๒.๓ นโยบายการบริหารมหาวิทยาลัย พ.ศ.๒๕๕๕ – ๒๕๕๙

๒.๓.๑ นโยบายด้านการจัดการศึกษา

ส่งเสริมการจัดการศึกษาผ่านระบบเครือข่าย การจัดการเรียนการสอนทางไกล การผลิตสื่อเพื่อ การเรียนการสอน การจัดทำ video on demand ให้ผู้เรียนเข้าถึงแหล่งเรียนรู้ได้ทุกที่ ทุกเวลา เพื่อยกระดับ มาตรฐานการจัดการศึกษาให้เท่าเทียมกัน ทั้งส่วนกลาง วิทยาเขต วิทยาลัย ห้องเรียน และหน่วยวิทยบริการ

๒.๓.๒ นโยบายด้านการวิจัย

จัดทำประเด็นวิจัยเชิงรุก สร้างเครือข่ายการวิจัยพระพุทธศาสนาระดับนานาชาติ

๒.๓.๓ นโยบายด้านการบริการวิชาการแก่สังคม

๑) การบริหารผลผลิตตามความต้องการของผู้รับบริการ
๒) จัดทำวิทยุ-โทรทัศน์ผ่านดาวเทียม (บูรณาการกับนโยบายการจัดการศึกษา)
๓) จัดทำหลักสูตรบริการสังคมเฉพาะกลุ่ม (พระสังฆาธิการ อุบาสก-อุบาสิกา นักเรียน)
๔) เปิดและบริหารหลักสูตรประกาศนียบัตรบาลี ในรูปแบบศูนย์การเรียนรู้สำหรับพระสังฆาธิ การ ซึ่งสามารถนำไปต่อยอดสอบบาลีสนามหลวงได้

๒.๓.๔ นโยบายด้านการทำนุบำรุงศิลปวัฒนธรรม

๑) การบริหารหลักสูตรพุทธศิลป์ให้แพร่หลาย และเหมาะสมกับพื้นที่
๒) เปิดและบริหารหลักสูตรการเทศนา (บูรณาการกับนโยบายด้านการบริการวิชาการ)
๓) การสร้างวัดมหาจุฬาลงกรณราชวิทยาลัย

๒.๓.๕ นโยบายด้านการบริหารจัดการ

เน้นการบริหารเชิงรุก มุ่งที่จุดแข็งและโอกาสของมหาวิทยาลัย สร้างความสมดุลระหว่าง ความสามารถในตนเองกับความสามารถในการแข่งขันในโลก ความสมดุลระหว่างสังคมชนบทและสังคมเมือง มีการเตรียมระบบภูมิคุ้มกัน ด้วยการบริหารจัดการความเสี่ยงให้เพียงพอ พร้อมกับผลกระทบทั้งภายในและ ภายนอกประเทศ มีระบบการป้องกันความเสี่ยงทางด้านงบประมาณ การเงิน การตรวจสอบภายใน นิติการ

๑) กลยุทธ์การจัดการด้านงบประมาณ จัดตั้งกองทุนพัฒนามหาวิทยาลัย จัดสรรจากส่วนงาน ต่าง ๆ สมทบเข้ากองทุน อาจมีการจัดตั้งกองทุนเฉพาะด้านขึ้นมาได้

๒) กลยุทธ์การพัฒนาบุคลากร จัดทำแผนพัฒนา บุคลากรของ มหาวิทยาลัยมหาจุฬาลงกรณ ราชวิทยาลัยเพื่อเป็นผู้บริหารทั้งสายวิชาการ และสายปฏิบัติการวิชาชีพ ประกอบด้วย การคัดเลือก การสรรหา การเลือกสรร การให้ทุนการศึกษา การฝึกอบรม ระบบการธำรงรักษาบุคลากรที่มีความสามารถ เป็นต้น เพื่อ สร้างบุคลากรที่มีความเชี่ยวชาญเฉพาะด้านมากขึ้น

^๑เรียบเรียงและถอดประเด็นจากรายงานการประชุมคณะกรรมการจัดทำแผนพัฒนามหาวิทยาลัยมหาจุฬาลงกรณราช วิทยาลัยในช่วงแผนพัฒนาการศึกษาระดับอุดมศึกษาระยะที่ ๑๑ (พ.ศ.๒๕๕๕-๒๕๕๙) ครั้งที่ ๑/๒๕๕๔ วันจันทร์ที่ ๑ สิงหาคม พ.ศ. ๒๕๕๔ เวลา ๐๙.๐๐ น. ณ ห้องประชุม ๔๐๑ อาคารสำนักงานอธิการบดี มหาวิทยาลัยมหาจุฬาลงกรณราช วิทยาลัย

๓) การบริหารตามหลักธรรมาภิบาล เน้นหลักความรับผิดชอบ (Accountability) หลักการมีส่วนร่วม (Participation) หลักความโปร่งใส (Transparency) หลักคุณธรรม (Ethics) หลักนิติธรรม (Rule of Laws) และหลักความคุ้มค่า (Value for Money)

๔) พัฒนาโครงสร้างพื้นฐานวิทยาลัยพุทธศาสนานานาชาติให้แล้วเสร็จภายในปี ๒๕๖๐

๕) ผลักดันสมาคมมหาวิทยาลัยพระพุทธศาสนา (IABU) เข้าไปสังกัดองค์การเพื่อการศึกษา วิทยาศาสตร์และวัฒนธรรมแห่งสหประชาชาติ (UNESCO)

๖) ผลักดันให้วันวิสาขบูชาซึ่งเป็นวันสำคัญสากลของสหประชาชาติ (UN Day of Vesak : UNDV) อยู่ในบัญชีกิจกรรมสำคัญขององค์การสหประชาชาติ (UN)

๒.๓.๖ นโยบายผู้บริหาร

นโยบายรองอธิการบดี ฝ่ายวิชาการ

พระราชปรีดีทิว ศ.ดร. รองอธิการบดีฝ่ายวิชาการ ประธานเปิดโครงการสัมมนาการจัดทำแผนยุทธศาสตร์และแผนปฏิบัติการประจำปี สำนักทะเบียนและวัดผล ได้ให้นโยบายเกี่ยวกับการบริหารจัดการงานทะเบียนที่พึงประสงค์ประกอบการเขียนแผนพัฒนาสำนักทะเบียนและวัดผล ซึ่งพอสรุปได้ดังนี้

๑. วัฒนธรรมชาติ พันธกิจ ปัญหาที่มีอยู่ในปัจจุบัน

ก่อนอื่นให้ศึกษาถึงสภาพปัจจุบันของสำนักทะเบียนและวัดผล ว่ามีบทบาทหน้าที่พันธกิจ อย่างไร และในปัจจุบันได้ดำเนินการตามพันธกิจนั้นได้ครบถ้วนสมบูรณ์แล้วหรือยัง ไม่ว่าจะด้านการบริหารจัดการ ด้านกระบวนการทำงานในการให้บริการ ด้านการจัดทำข้อมูลสารสนเทศ ด้านการใช้เทคโนโลยี เป็นต้น เมื่อศึกษาข้อมูลดังกล่าวได้ครบถ้วนสมบูรณ์แล้วค่อยมากำหนดทิศทางในการเขียนแผนเพื่อตอบโจทก์ดังกล่าว

๒. ความเชื่อมโยง ด้านเครือข่ายและความเป็นเอกภาพ

งานทะเบียนและวัดผล จะมีคุณภาพเป็นที่น่าเชื่อถือขึ้น ต้องสร้างความเชื่อมโยงการทำงานทะเบียนและวัดผล ให้เป็นอันหนึ่งอันเดียวกัน ทั้งส่วนกลางและส่วนภูมิภาค มีการบริหารจัดการฐานข้อมูลนิสิตอย่างเป็นระบบ สร้างระบบเครือข่ายในการทำงาน นำระบบเทคโนโลยีที่ทันสมัยเข้ามาช่วยในการบริหารจัดการ ไม่ว่าจะด้านการจัดตารางเรียนตารางสอน การวัดและประเมินผลการศึกษา ตลอดจนการให้บริการ ลดการปะทะระหว่างเจ้าหน้าที่และผู้มารับการบริการ

๓. เป็นศูนย์ข้อมูลในทุกมิติ

สำนักทะเบียนและวัดผล เป็นศูนย์กลางข้อมูลทางการศึกษา ต้องจัดทำฐานข้อมูลให้ถูกต้องสมบูรณ์ สามารถสืบค้นได้ในหลายมิติ เริ่มต้นจากรับเข้า (ต้นน้ำ) การคงอยู่ (กลางน้ำ) จนสำเร็จการศึกษา (ปลายน้ำ) มีการบริหารจัดการความเสี่ยงในทุกด้าน เช่น การทำที่จัดเก็บสำรองข้อมูล มีการบริการข้อมูลที่ต้องการแม่นยำ รวดเร็ว เที่ยงตรง และเป็นข้อมูลที่เชื่อถือได้ มีสาระสำคัญครอบคลุมทุกมิติ เพื่อประกอบการตัดสินใจ เช่น การเสนอแผนงบประมาณ งานประสาทปริญญา ตลอดจนการข้อมูลนิสิต

๔. ต้องมีการพัฒนาอย่างต่อเนื่อง

งานทะเบียนและวัดผล เป็นงานที่ต้องใช้เทคนิค ทักษะในการทำงานและความรับผิดชอบ เพราะเป็นหน่วยงานที่ต้องให้บริการด้านข้อมูลที่ต้องการแม่นยำ ดังนั้นต้องมีการส่งเสริมพัฒนาบุคลากรในสายงาน ให้มีความรู้ความสามารถ ในงานที่รับผิดชอบ เข้าใจกระบวนการทำงานอย่างเป็นระบบ มีทักษะในการสื่อสาร แสวงหาความรู้ในศาสตร์สมัยใหม่ สร้างภาวะผู้นำ (บารมี) มีคู่มือการปฏิบัติงาน หนึ่งคนทำได้ ๓ งาน สามารถแลกเปลี่ยนถ่ายทอดองค์ความต่อกันได้ KM ทำงานแทนกันได้ ทำงานเป็นทีม

นโยบายรองอธิการบดี ฝ่ายบริหาร

พระราชวรมณี ดร. รองอธิการบดีฝ่ายบริหาร ประธานเปิดโครงการสัมมนาการจัดทำแผนยุทธศาสตร์ และแผนปฏิบัติการประจำปี สำนักทะเบียนและวัดผล ได้ให้นโยบายและข้อเสนอแนะเกี่ยวกับการบริหารจัดการ งานทะเบียน ไว้ดังนี้

งานทะเบียนและวัดผล ถือเป็นหน่วยงานที่มีความสำคัญของมหาวิทยาลัย เพราะถือว่าเป็นหน่วยงาน ที่เป็นด่านแรกขององค์กร เพราะที่ใดมีการจัดการเรียนการสอน มีนิสิต ที่นั่นต้องมีระบบทะเบียนและวัดผล เริ่มตั้งแต่รับนิสิตจนกระทั่งส่งนิสิตที่มีคุณภาพออกไปสู่สังคม การรับนิสิตเข้าเรียน การวัดผลผลการประเมินผล การมีฐานข้อมูล จบแล้วมีใบรายงานผลการเรียน ใบรับรองผลการเรียน เพราะฉะนั้น สำนักทะเบียนและวัดผล ซึ่งเป็นหน่วยงานเทียบเท่าคณะ ผู้อำนวยการสำนักทะเบียนและวัดผล มีฐานะเทียบเท่าคณบดี จึงต้อง ปฏิบัติงานได้ประสิทธิภาพประสิทธิผลในระดับเดียวกัน

การจัดทำแผนยุทธศาสตร์หน่วยงาน ถือเป็นความสำคัญที่จะใช้เป็นเครื่องมือในการขับเคลื่อนองค์กร ให้ไปสู่เป้าหมายที่ตั้งไว้ โดยทั่วไปการจัดทำแผนยุทธศาสตร์ จะเป็นการทำแผนระยะสั้น ระยะยาว เป็นการ สร้างแผนที่ในการเดินทางให้มหาวิทยาลัยไปตามทางที่หวังไว้ และในขณะนี้ระดับประเทศได้จัดทำแผนระยะ ๕ ปี และ ๒๐ ปี ซึ่งเราอาจใช้นำมาเป็นส่วนหนึ่งในการพัฒนามหาวิทยาลัยได้ แม้ว่าแผนในระดับมหาวิทยาลัย จะยังไม่ได้กำหนดชัดเจน แต่สำหรับสำนักทะเบียนและวัดผล รวมทั้งหน่วยงานอื่นๆ ก็ควรจัดทำแผน ยุทธศาสตร์ของหน่วยงานเพื่อใช้ในการขับเคลื่อนงานของตนเองให้บรรลุผล แต่อย่างไรก็ตาม การจัดทำแผน ยุทธศาสตร์ไม่ใช่ “คัมภีร์” ที่มีไว้โดยไม่มีการเปลี่ยนแปลงอะไร แผนมีไว้เพื่อนมา “ใช้” และ “ปรับเปลี่ยน” ได้ตามบริบทขององค์กรที่เปลี่ยนแปลงไป ขอให้เรามีวิสัยทัศน์ที่ตั้งไว้และมีการดำเนินงานเพื่อไปสู่จุดหมาย นั้น เมื่อทำแล้วไม่เป็นไปตามแผนหรือไม่ได้ตามแผนเราก็สามารถปรับเปลี่ยนได้ตลอดเวลา

แผนยุทธศาสตร์ของสำนักทะเบียนและวัดผล จะประสบความสำเร็จได้ ก็ด้วยอาศัยปัจจัยแห่งความสำเร็จ ๔ ประการ คือ

๑. ฐานข้อมูลต้องเพียบพร้อม

ฐานข้อมูลต้องทันสมัยเพียบพร้อมสามารถดูได้ในเวลาที่ต้องการ ฐานข้อมูลจึงต้องพร้อมในทุกด้าน มีความเสถียร สถิตินิสิตต้องตรงกันตามความเป็นจริง ทุกหน่วยงาน ทั้งส่วนกลาง และส่วนภูมิภาค ฐานข้อมูลจึง จะมีความสำคัญ และน่าเชื่อถือ

๒. น้อมรับการเปลี่ยนแปลง

คือ ยอมรับการพัฒนา เปิดรับข้อท้วงติงนำมาปรับปรุงการทำงานให้ดียิ่งขึ้น เปลี่ยนแปลงในทางที่ดี ขึ้นเรียกว่าพัฒนาขึ้น

๓. ชัดแจ้งวิธีปฏิบัติ

เพราะการทำแผนจะประสบความสำเร็จก็ต้องเป็นแผนที่นำไปสู่การปฏิบัติ รูปแบบการนำเสนอข้อมูล ต่อสภาวิชาการและสภามหาวิทยาลัย ต้องตรงกัน การเสนอข้อมูลควรกระชับ ชัดเจน ถูกต้อง

๔. เร่งรัดพัฒนาทีมงาน

ควรพัฒนาบุคลากรให้มีศักยภาพพร้อมที่จะทำงานโดยมีจุดมุ่งหมายเดียวกัน รวมถึงวิทยาเขต วิทยาลัยสงฆ์ โดยมีเป้าหมายเอางานเป็นที่ตั้ง

๒.๔ แผนพัฒนามหาวิทยาลัยมหาจุฬาลงกรณราชวิทยาลัยในช่วงแผนพัฒนาการศึกษาระดับอุดมศึกษา ระยะที่ ๑๑ (พ.ศ.๒๕๕๕ – ๒๕๕๙)

๒.๔.๑ ยุทธศาสตร์ ในแผนพัฒนามหาวิทยาลัยมหาจุฬาลงกรณราชวิทยาลัยฉบับที่ ๑๑

- ๑) การผลิตบัณฑิตและการพัฒนาการจัดการเรียนการสอนที่มีคุณภาพและมาตรฐาน
- ๒) ส่งเสริมการวิจัยและพัฒนาองค์ความรู้เพื่อเพิ่มศักยภาพการวิจัยทางพระพุทธศาสนาในระดับนานาชาติ
- ๓) การบริการวิชาการด้านพระพุทธศาสนาแก่ชุมชนและสังคมทุกระดับ
- ๔) การทะนุบำรุงพระพุทธศาสนา และศิลปวัฒนธรรม
- ๕) พัฒนาระบบการบริหารจัดการตามหลักธรรมาภิบาล

๒.๔.๒ เป้าประสงค์ ในแผนพัฒนามหาวิทยาลัยมหาจุฬาลงกรณราชวิทยาลัยฉบับที่ ๑๑

- ๑) บัณฑิตและบุคลากรที่ผ่านการศึกษาระดับอุดมศึกษาเป็นผู้มีคุณธรรมนำความรู้ มีปฏิปทาน่าเลื่อมใส ใฝ่รู้ ใฝ่คิด เป็นผู้นำทางจิตใจและปัญญา มีโลกทัศน์กว้างไกล มีความสามารถและทักษะในการแก้ปัญหา มีศรัทธาอุทิศตนเพื่อพระพุทธศาสนาและพัฒนาสังคม
- ๒) มหาวิทยาลัยพัฒนารูปแบบการจัดการเรียนการสอนบูรณาการกับศาสตร์สมัยใหม่ ที่มีคุณภาพและได้มาตรฐานสากล สามารถตอบสนองต่อความต้องการของสังคม
- ๓) มหาวิทยาลัยมีผลงานวิจัยทางพระพุทธศาสนาที่ได้รับการเผยแพร่ และประยุกต์ใช้พัฒนาจิตใจและสังคมในระดับชาติและนานาชาติ
- ๔) มหาวิทยาลัยให้บริการวิชาการด้านพระพุทธศาสนาแก่คณะสงฆ์ ชุมชนและสังคมทุกระดับ
- ๕) มหาวิทยาลัยเป็นแหล่งเรียนรู้ด้านพระพุทธศาสนา ศิลปวัฒนธรรมและภูมิปัญญาท้องถิ่นอย่างยั่งยืน
- ๖) มหาวิทยาลัยมีระบบการบริหารจัดการตามหลักธรรมาภิบาล

๒.๕ เอกลักษณ์ อัตลักษณ์ของมหาวิทยาลัย และอัตลักษณ์บัณฑิต

๒.๕.๑ เอกลักษณ์ของมหาวิทยาลัย

บริการวิชาการด้านพระพุทธศาสนา

๒.๕.๒ อัตลักษณ์ของมหาวิทยาลัย

ประยุกต์พระพุทธศาสนาเพื่อพัฒนาจิตใจและสังคม

๒.๕.๓ อัตลักษณ์บัณฑิตของมหาวิทยาลัย

มีศรัทธาอุทิศตนเพื่อพระพุทธศาสนา

เพื่อให้การพัฒนาสำนักทะเบียนและวัดผลสอดคล้องกับวิสัยทัศน์ และพันธกิจในการบริหารบุคลากรดังกล่าว บรรลุผลสำเร็จครอบคลุมทั้งในเชิงปริมาณและคุณภาพ ทั้งในส่วนของบุคลากรสายวิชาการและสายสนับสนุน โดยมีจำนวนที่เพียงพอ มีคุณภาพเหมาะสม มีสัดส่วนคุณวุฒิและตำแหน่งทางวิชาการอยู่ในระดับที่ได้มาตรฐานตามที่สำนักงานคณะกรรมการการอุดมศึกษาและมหาวิทยาลัยกำหนด รวมทั้งการพัฒนาสมรรถนะของบุคลากรให้สามารถปฏิบัติงานอย่างมีประสิทธิภาพตรงตามวัตถุประสงค์ของมหาวิทยาลัย จึงได้กำหนดเป็นแผนพัฒนาสำนักทะเบียนและวัดผลมหาวิทยาลัยมหาจุฬาลงกรณราชวิทยาลัย

๒.๖ แผนปรับปรุงคุณภาพการศึกษามหาวิทยาลัย

ผลการประเมินคุณภาพการศึกษาภายใน ระดับสถาบัน ได้ให้ข้อเสนอแนะเพื่อการพัฒนา ใน ๓ ด้านหลัก ได้แก่

๒.๖.๑ ด้านบุคลากร

๑) กำหนดนโยบาย หาแนวทาง วางระบบการพัฒนาบุคลากรทั้งสายวิชาการและสายสนับสนุน ให้มีความก้าวหน้า มีความมั่นคง และมีขวัญกำลังใจที่ดี

๒) ควรมีการพิจารณาการจัดอัตรากำลังเพื่อรองรับเกณฑ์มาตรฐานของ สกอ. ด้านคุณวุฒิและสัดส่วนอาจารย์ต่อนิสิต โดยพิจารณาบุคลากรที่มีคุณสมบัติเหมาะสม ทั้งด้านคุณวุฒิและคุณสมบัติอื่นๆ ที่อยู่ในสายสนับสนุนให้ดำรงตำแหน่งอาจารย์ หรือทำหน้าที่ในการสอน โดยอาจให้เป็นอาจารย์ประจำสังกัดคณะ และทำหน้าที่ในสายสนับสนุนอีกตำแหน่งหนึ่ง

๓) ควรกำหนดนโยบายและแนวทางการปฏิบัติ เพื่อใช้เป็นเกณฑ์ในการพัฒนาทางด้านวิชาการ และการวิจัยของบุคลากรสายวิชาการ เพื่อพัฒนาตำแหน่งทางวิชาการของบุคลากรระดับสาขาวิชาและเพื่อรองรับการประเมินในระดับสาขาวิชา

๔) ควรกำหนดนโยบาย เป้าหมายที่ชัดเจน เพื่อกระตุ้น ผลักดัน และจูงใจให้บุคลากรพัฒนา งานวิชาการหรืองานวิจัยที่มีคุณภาพ และส่งเสริมการตีพิมพ์เผยแพร่ในวารสารที่ได้มาตรฐาน เพื่อนำไปสู่การก้าวสู่ตำแหน่งทางวิชาการ

๕) อาจจัดโครงการอบรมเพื่อพัฒนาศักยภาพทางการบริหารให้กับบุคลากรระดับต่างๆ เพื่อเพิ่มศักยภาพในการบริหารและเพื่อเตรียมบุคลากรทดแทนบุคลากรที่จะเกษียณอายุราชการ

๒.๖.๒ ด้านการเรียนการสอน

๑) เร่งพัฒนานวัตกรรมหรือเทคโนโลยีและสื่อเพื่อการเรียนการสอนและการบริการที่ช่วยยกระดับคุณภาพบัณฑิตของทุกส่วนงานให้มีมาตรฐานเดียวกันทั้งในส่วนกลางและส่วนภูมิภาค

๒) จัดทำเอกสาร ตำรา ที่ใช้สอนในรายวิชาต่างๆ ให้เป็นมาตรฐานเพื่อใช้ในการเรียนการสอนร่วมกัน ทั้งในส่วนกลางและส่วนภูมิภาค

๓) จัดทำข้อสอบกลาง จัดทำธนาคารข้อสอบ เพื่อใช้เป็นเครื่องมือในการวัดผลร่วมกัน และเป็นมาตรฐานเดียวกัน

๒.๖.๓ ด้านบริการวิชาการ

๑) สถาบันเป็นที่หวังและเป็นที่พึ่งของสังคม มีโครงการที่ดำเนินการเป็นจำนวนมาก ควรมีการติดตามประเมินผลกระทบของโครงการต่างๆ ที่มีต่อสังคม เพื่อนำสู่การพัฒนาให้ตรงประเด็นมากยิ่งขึ้น

๒) มหาวิทยาลัยมีสำนักที่จัดตั้งขึ้นตามพันธกิจของมหาวิทยาลัย เช่น สำนักส่งเสริมพระพุทธศาสนาและบริการสังคม ทั้งนี้ในส่วนคณะ ก็ต้องดำเนินงานตามพันธกิจต่างๆ ด้วย ดังนั้น จึงควรให้มีการบูรณาการการดำเนินงานระหว่างสำนักและคณะ รวมไปถึงวิทยาเขต วิทยาลัยสงฆ์ในส่วนภูมิภาคอย่างเป็นรูปธรรม

คณะกรรมการประเมินยังได้ให้ข้อเสนอแนะที่เป็นนโยบายเร่งด่วน ๓ ประการ ได้แก่

๑) ตรวจสอบ ประเมินการดำเนินงานของหลักสูตรทุกหลักสูตร ในทุกระดับทั้งระดับปริญญาตรี และระดับบัณฑิตศึกษาทั้งในส่วนกลางและส่วนภูมิภาค ให้เป็นไปตามมาตรฐานตามเกณฑ์มาตรฐานหลักสูตร

๒) กำหนดมาตรการในการส่งเสริมคณาจารย์ในการขอตำแหน่งทางวิชาการโดยเร่งรัดการสร้างผลงานทางวิชาการและงานวิจัย

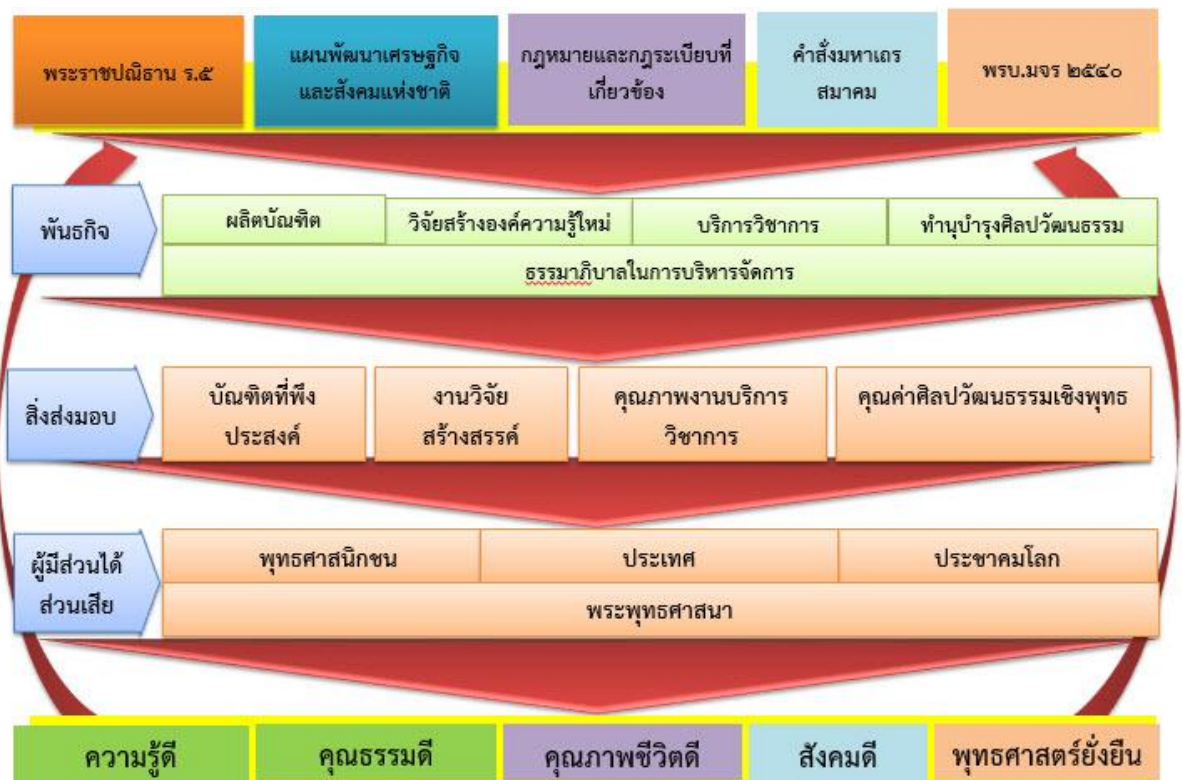
๓) พัฒนาระบบแผน ให้ได้มาตรฐานโดยกำหนดทิศทางการพัฒนาในด้านต่างๆ และมีตัวชี้วัดความสำเร็จที่สามารถประเมินได้อย่างเป็นรูปธรรม

จากข้อเสนอแนะเร่งด่วนและข้อเสนอแนะเพื่อการพัฒนา มหาวิทยาลัยจึงได้จัดทำแผนพัฒนาคุณภาพ และเป็นข้อมูลประกอบการพิจารณาจัดทำแผนพัฒนาสำนักทะเบียนและวัดผลของมหาวิทยาลัยฉบับนี้ด้วย

๒.๗ ความเชื่อมโยง แผนพัฒนาสำนักทะเบียนและวัดผล กับยุทธศาสตร์ของมหาวิทยาลัยมหาจุฬาลงกรณราชวิทยาลัย

มหาวิทยาลัยมหาจุฬาลงกรณราชวิทยาลัยสถาปนาขึ้นตามพระราชปณิธานของล้นเกล้า รัชกาลที่ ๕ เพื่อมุ่งให้เป็นสถานศึกษาพระไตรปิฎกและวิชาชั้นสูงสำหรับพรพชิตและคฤหัสถ์ ซึ่งมหาวิทยาลัยใช้เป็นปณิธานการดำเนินภารกิจจวบจนปัจจุบัน ตลอดคถุหมายและกฎระเบียบที่เกี่ยวข้อง ใช้เป็นกรอบแนวทางการจัดทำแผนพัฒนามหาวิทยาลัย เพื่อให้บรรลุวิสัยทัศน์ พันธกิจที่ได้ประกาศไว้ ซึ่งนำไปประกอบการพิจารณาจัดทำแผนพัฒนาสำนักทะเบียนและวัดผล มหาวิทยาลัยมหาจุฬาลงกรณราชวิทยาลัยดังแสดงในแผนภาพที่ ๔

แผนภาพที่ ๔ ความเชื่อมโยงยุทธศาสตร์แผนพัฒนาสำนักทะเบียนและวัดผล



๒.๘ สายโซ่คุณค่ามหาวิทยาลัยมหาจุฬาลงกรณราชวิทยาลัย

กระบวนการบริหารจัดการภายใน ที่ช่วยส่งเสริมพันธกิจของมหาวิทยาลัย ในการขับเคลื่อนไปสู่วิสัยทัศน์ของมหาวิทยาลัยในการที่จะเป็นศูนย์กลางการศึกษาพระพุทธศาสนาในระดับนานาชาติ ระบบข้อมูลและสารสนเทศเป็นระบบสำคัญระบบหนึ่งที่จะช่วยขับเคลื่อนพันธกิจของมหาวิทยาลัยให้เป็นไปในทิศทางเดียวกัน ดังแสดงในแผนภาพที่ ๕

แผนภาพที่ ๕ สายโซ่คุณค่ามหาวิทยาลัยมหาจุฬาลงกรณราชวิทยาลัย



ส่วนที่ ๓
แผนพัฒนาสำนักทะเบียนและวัดผล
มหาวิทยาลัยมหาจุฬาลงกรณราชวิทยาลัย พ.ศ. ๒๕๖๐- ๒๕๖๔

ตามทิศทางการพัฒนาสำนักทะเบียนและวัดผลมุ่งการ ให้บริการที่เป็นเลิศตามหลักธรรมาภิบาล โดยใช้เครื่องมือบริหารจัดการยุคใหม่ การจัดการทรัพยากรที่มีอยู่จำกัดให้เกิดประโยชน์สูงสุด และใช้ระบบเทคโนโลยีสารสนเทศในการบริหารจัดการ ประกอบการประเมินสภาพแวดล้อมทั้งภายในและภายนอก มหาวิทยาลัย โดยการวิเคราะห์ SWOT เพื่อให้ทราบสถานะที่แท้จริง เป้าหมาย และยุทธศาสตร์ใดของ มหาวิทยาลัย ที่สอดคล้องและมีความเป็นไปได้ที่จะบรรลุผลตามที่ต้องการ ดังนั้น เพื่อให้การจัดทำ แผนพัฒนาสำนักทะเบียนและวัดผล (พ.ศ. ๒๕๖๐ – ๒๕๖๔) บรรลุวัตถุประสงค์อย่างมีประสิทธิภาพและ ประสิทธิภาพ มหาวิทยาลัยได้กำหนดแผนพัฒนาไว้ ๓ ประเด็นยุทธศาสตร์ คือ

๑. ขับเคลื่อนการทำงานด้วยเทคโนโลยีสมัยใหม่
๒. ยกระดับกระบวนการทำงานสู่ความเป็นเลิศ
๓. สนับสนุนและส่งเสริมการพัฒนาทักษะในการเรียนรู้งานทะเบียนและวัดผล

๓.๑ วิสัยทัศน์

“บริการที่เป็นเลิศด้วยหลักธรรมาภิบาล”^๒

๓.๒ ยุทธศาสตร์และเป้าประสงค์

ยุทธศาสตร์ที่ ๑ “ขับเคลื่อนการทำงานด้วยเทคโนโลยีสมัยใหม่” มี ๑ เป้าประสงค์ คือ
 เป้าประสงค์ที่ ๑ ฐานข้อมูลในระบบทะเบียนนิสิตมีครบและพร้อมใช้งาน

ยุทธศาสตร์ที่ ๒ “ยกระดับกระบวนการทำงานสู่ความเป็นเลิศ” มี ๑ เป้าประสงค์ คือ
 เป้าประสงค์ที่ ๒ การออกเอกสารสำคัญทางการศึกษามีความถูกต้อง

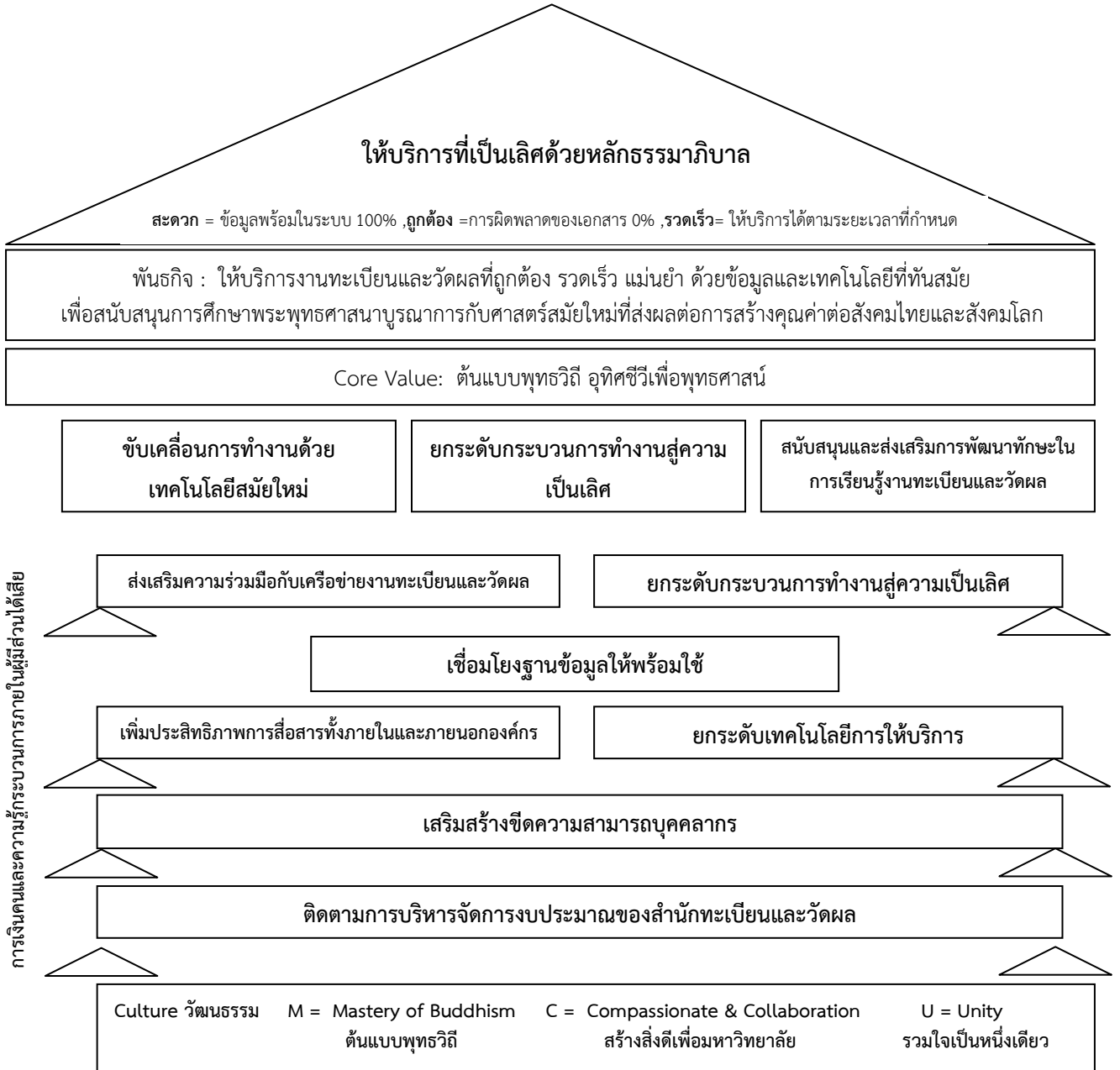
ยุทธศาสตร์ที่ ๓ “สนับสนุนและส่งเสริมการพัฒนาทักษะในการเรียนรู้งานทะเบียนและวัดผล ”

มี ๑ เป้าประสงค์ คือ

เป้าประสงค์ที่ ๓ เจ้าหน้าที่สามารถให้บริการงานทะเบียนและวัดผลได้ตามกำหนดระยะเวลา

^๒ ตัวชี้วัดของวิสัยทัศน์ คือ **สะดวก** = ข้อมูลพร้อมในระบบ 100% , **ถูกต้อง** = การผิดพลาดของเอกสาร 0% , **รวดเร็ว** = ให้บริการได้ตามระยะเวลาที่กำหนด

ยุทธศาสตร์และเป้าประสงค์ในแผนพัฒนาสำนักทะเบียนและวัดผลมหาวิทยาลัยมหจุฬาลงกรณราชวิทยาลัย ดังแสดงในแผนภาพที่ ๖



แผนภาพที่ ๖ แผนที่ยุทธศาสตร์ของสำนักทะเบียนและวัดผล

๓.๓ ยุทธศาสตร์ เป้าประสงค์ ตัวชี้วัด และกลยุทธ์

เป้าประสงค์	ตัวชี้วัด	กลยุทธ์
ยุทธศาสตร์ที่ ๑ ขับเคลื่อนการทำงานด้วยเทคโนโลยีสมัยใหม่		
เป้าประสงค์ที่ ๑ ฐานข้อมูลในระบบทะเบียน นิติมีครบและพร้อมใช้งาน	ตัวชี้วัดที่ ๑ ร้อยละของฐานข้อมูลในระบบทะเบียน นิติมีครบและพร้อมใช้งาน	กลยุทธ์ที่ ๑ ยกระดับเทคโนโลยีการ ให้บริการ กลยุทธ์ที่ ๒ เชื่อมโยงฐานข้อมูลให้ พร้อมใช้
ยุทธศาสตร์ที่ ๒ ยกระดับกระบวนการทำงานสู่ความเป็นเลิศ		
เป้าประสงค์ที่ ๒ การออกเอกสารสำคัญทาง การศึกษามีความถูกต้อง	ตัวชี้วัดที่ ๒ ร้อยละของเอกสารสำคัญทาง การศึกษามีความถูกต้อง	กลยุทธ์ที่ ๓ ยกระดับกระบวนการ ทำงานสู่ความเป็นเลิศ กลยุทธ์ที่ ๔ เพิ่มประสิทธิภาพการ สื่อสารทั้งภายในและภายนอกองค์กร กลยุทธ์ที่ ๕ ส่งเสริมความร่วมมือกับ เครือข่ายงานทะเบียนและวัดผล กลยุทธ์ที่ ๖ ติดตามการบริหารจัดการ งบประมาณของสำนักทะเบียนและ วัดผล
ยุทธศาสตร์ที่ ๓ สนับสนุนและส่งเสริมการพัฒนาทักษะในการเรียนรู้งานทะเบียนและวัดผล		
เป้าประสงค์ที่ ๓ เจ้าหน้าที่สามารถให้บริการ งานทะเบียนและวัดผลได้ ตามกำหนดระยะเวลา	ตัวชี้วัดที่ ๓ ร้อยละของงานทะเบียนและวัดผลที่ส่ง งานตามกำหนดระยะเวลา	กลยุทธ์ที่ ๗ เสริมสร้างขีดความสามารถ ของบุคลากร

๓.๔ เป้าประสงค์ เป้าหมาย ตัวชี้วัด กลยุทธ์ โครงการกิจกรรม และแผนงาน

ยุทธศาสตร์ที่ ๑ ขับเคลื่อนการทำงานด้วยเทคโนโลยีสมัยใหม่

เป้าประสงค์	ตัวชี้วัด เป้าประสงค์	เป้าหมาย (พ.ศ.)					กลยุทธ์	ตัวชี้วัด กลยุทธ์	เป้าหมาย (พ.ศ.)					แผนงาน/โครงการ/ กิจกรรม	ผู้รับผิดชอบ (หลัก)	ผู้รับผิดชอบ (ร่วม)
		๖๐	๖๑	๖๒	๖๓	๖๔			๖๐	๖๑	๖๒	๖๓	๖๔			
๑. ฐานข้อมูลในระบบทะเบียน นิติมีครบและพร้อมใช้งาน	๑. ร้อยละของฐานข้อมูลในระบบทะเบียนนิติมีครบและพร้อมใช้งาน	๕๐	๑๐๐				๑. ยกระดับเทคโนโลยีการให้บริการ	๑. ร้อยละของกระบวนการงานที่ได้รับการปรับปรุงแล้วเสร็จ	ปีฐาน	๕๐	๑๐๐			๑. โครงการวิเคราะห์และออกแบบกระบวนการทำงานของสำนักทะเบียนและวัดผล	ส่วนทะเบียนนิติ	เจ้าหน้าที่ทะเบียนประจำ วช., วส., หร., นวบ.
								๒. ร้อยละของกระบวนการงานที่สามารถทำได้ตามกำหนด	ปีฐาน	๖๐	๗๐	๘๐	๑๐๐	๒. โครงการพัฒนาเทคโนโลยีการให้บริการงานทะเบียนและวัดผล	กลุ่มงานบริหาร	เจ้าหน้าที่ทะเบียนประจำ วช., วส., หร., นวบ.
								๓. ร้อยละของความสำเร็จในการเชื่อมโยงของฐานข้อมูล	๔๐	๖๐	๘๐	๑๐๐	๓. โครงการบูรณาการฐานข้อมูลงานทะเบียนและวัดผล	กลุ่มงานรับนิติ	เจ้าหน้าที่ทะเบียนและสถิติ วช., วส., หร., นวบ.	

ยุทธศาสตร์ที่ ๒ ยกระดับกระบวนการทำงานสู่ความเป็นเลิศ

เป้าประสงค์	ตัวชี้วัด เป้าประสงค์	เป้าหมาย (พ.ศ.)					กลยุทธ์	ตัวชี้วัด กลยุทธ์	เป้าหมาย (พ.ศ.)					แผนงาน/โครงการ/ กิจกรรม	ผู้รับผิดชอบ (หลัก)	ผู้รับผิดชอบ (ร่วม)		
		๖๐	๖๑	๖๒	๖๓	๖๔			๖๐	๖๑	๖๒	๖๓	๖๔					
๑.การออกเอกสารสำคัญทางการศึกษามีความถูกต้อง	๑.ร้อยละของเอกสารสำคัญทางการศึกษามีความถูกต้อง	ปีฐาน	๑๐๐				๑.ระดับการบริการที่เป็นเลิศ*		๒*	๓*	๔*	๕*	๑. โครงการยกระดับกระบวนการทำงานสำนักทะเบียนและวัดผลสู่ความเป็นเลิศ	ส่วนประเมินผลการศึกษา	เจ้าหน้าที่ทะเบียนประจำวช., วส., หร., นวบ.			
							๒. เพิ่มประสิทธิภาพการสื่อสารทั้งภายในและภายนอกองค์กร	ปีฐาน	๘๐	๘๐	๘๐	๘๐						
							๓. ส่งเสริมความร่วมมือกับเครือข่ายงานทะเบียนและวัดผล	ปีฐาน	+๒	+๒	+๒	+๒				๒.โครงการจัดการความรู้การแลกเปลี่ยนเรียนรู้เป็นกิจกรรมในโครงการ	ส่วนประเมินผลการศึกษา	เจ้าหน้าที่ทะเบียนประจำวช., วส., หร., นวบ.
							๔. ติดตามการบริหารจัดการงบประมาณของสำนักทะเบียนและวัดผล	๑๐๐	๑๐๐	๑๐๐	๑๐๐	๑๐๐				๓.แผนติดตามการใช้งบประมาณ	กลุ่มงานบริหาร	

*ดูรายละเอียดเพิ่มเติมในภาคผนวก ก หน้า ๔๒

ยุทธศาสตร์ที่ ๓ สนับสนุนและส่งเสริมการพัฒนาทักษะในการเรียนรู้งานทะเบียนและวัดผล

เป้าประสงค์	ตัวชี้วัด เป้าประสงค์	เป้าหมาย (พ.ศ.)					กลยุทธ์	ตัวชี้วัด กลยุทธ์	เป้าหมาย (พ.ศ.)					แผนงาน/โครงการ/ กิจกรรม	ผู้รับผิดชอบ (หลัก)	ผู้รับผิดชอบ (ร่วม)
		๖๐	๖๑	๖๒	๖๓	๖๔			๖๐	๖๑	๖๒	๖๓	๖๔			
๑.เจ้าหน้าที่ สามารถให้บริการ งานทะเบียนและ วัดผลได้ตาม กำหนดระยะเวลา	๑.ร้อยละของงาน ทะเบียนและ วัดผลที่ส่งงาน ตามกำหนด ระยะเวลา	ปีฐาน	๑๐๐				๑.เสริมสร้างขีด ความสามารถ ของบุคลากร	๑.ร้อยละของ บุคลากรที่ได้รับ การแต่งตั้งเป็น ผู้เชี่ยวชาญ ชำนาญการ พิเศษ และ ชำนาญการ	ปีฐาน	๑๐	๑๕	๒๐	๒๕	๑.โครงการพัฒนา ศักยภาพบุคลากรด้าน ทะเบียนและวัดผลสู่ความ เป็นเลิศ	สำนัก ทะเบียนและ วัดผล	เจ้าหน้าที่ ทะเบียน ประจำ วช., วส., หร. , นวบ.

๓.๕ ประมาณการงบประมาณ

กลยุทธ์	โครงการ/กิจกรรม	ประมาณการงบประมาณ				
		๒๕๖๐	๒๕๖๑	๒๕๖๒	๒๕๖๓	๒๕๖๔
๑.ยกระดับเทคโนโลยีการให้บริการ	๑. โครงการวิเคราะห์และออกแบบกระบวนการทำงานของสำนักทะเบียนและวัดผล		๕๐,๐๐๐	๕๐,๐๐๐	๕๐,๐๐๐	๕๐,๐๐๐
	๒. โครงการพัฒนาเทคโนโลยีการให้บริการงานทะเบียนและวัดผล		๒๐๐,๐๐๐	๒๐๐,๐๐๐	๒๐๐,๐๐๐	๒๐๐,๐๐๐
๒.เชื่อมโยงฐานข้อมูลให้พร้อมใช้	๓. โครงการบูรณาการฐานข้อมูลงานทะเบียนและวัดผล		๒๐๐,๐๐๐	๒๐๐,๐๐๐	๒๐๐,๐๐๐	๒๐๐,๐๐๐
๓.ยกระดับกระบวนการทำงานสู่ความเป็นเลิศ	๔. โครงการยกระดับกระบวนการทำงานสำนักทะเบียนและวัดผลสู่ความเป็นเลิศ		๒๐๐,๐๐๐	๒๐๐,๐๐๐	๒๐๐,๐๐๐	๒๐๐,๐๐๐
๔. เพิ่มประสิทธิภาพการสื่อสารทั้งภายในและภายนอกองค์กร						
๕. ส่งเสริมความร่วมมือกับเครือข่ายงานทะเบียนและวัดผล	๕. โครงการจัดการความรู้ การแลกเปลี่ยนเรียนรู้เป็นกิจกรรมในโครงการ		๒๐๐,๐๐๐	๒๐๐,๐๐๐	๒๐๐,๐๐๐	๒๐๐,๐๐๐
๖. ติดตามการบริหารจัดการงบประมาณของสำนักทะเบียนและวัดผล	๖. แผนติดตามการใช้งบประมาณ					
๗. เสริมสร้างขีดความสามารถของบุคลากร	๗. โครงการพัฒนาศักยภาพบุคลากรด้านทะเบียนและวัดผลสู่ความเป็นเลิศ		๕๐๐,๐๐๐	๕๐๐,๐๐๐	๕๐๐,๐๐๐	๕๐๐,๐๐๐

๓.๖ แผนปฏิบัติการประจำปีงบประมาณ ๒๕๖๑

โครงการที่ ๑ : โครงการวิเคราะห์และออกแบบกระบวนการทำงานของสำนักทะเบียนและวัดผล		สนับสนุนยุทธศาสตร์ : ยุทธศาสตร์ที่ ๑ ขับเคลื่อนการทำงานด้วยเทคโนโลยีสมัยใหม่					
วัตถุประสงค์ : ๑. เพื่อวิเคราะห์ภาระงานและออกแบบกระบวนการทำงานของสำนักทะเบียนและวัดผลที่เหมาะสม ๒. เพื่อจัดทำคู่มือการปฏิบัติงานของสำนักทะเบียนและวัดผล		งบประมาณ : ๕๐,๐๐๐ บาท					
ตัวชี้วัด : ๑. ร้อยละของกระบวนการงานที่ได้รับการปรับปรุงแล้วเสร็จ		เป้าหมายปี ๒๕๖๑ : ๑. ร้อยละ ๑๐๐ ของกระบวนการงานที่ได้รับการปรับปรุงแล้วเสร็จ					
การดำเนินการหลัก/ย่อย	ผลผลิต (Output)	๒๕๖๐	๒๕๖๑			งบ ประมาณ	หน่วยงาน รับผิดชอบ
		ต.ค.- ธ.ค.	ม.ค.- มี.ค.	เม.ย.- มิ.ย.	ก.ค.- ก.ย.		
๑. กำหนดภาระงานที่ต้องการปรับปรุง	๑. จำนวนภาระงานที่ต้องการปรับปรุง ๕ เรื่อง	→				๕,๐๐๐	ส่วนทะเบียน นิติน
๒. วิเคราะห์ภาระงานที่ต้องการปรับปรุง	๒. จำนวนภาระงานที่ได้รับการปรับปรุง ๕ เรื่อง		→			๕,๐๐๐	ส่วนทะเบียน นิติน
๓. ออกแบบกระบวนการทำงานที่เหมาะสม	๓. จำนวนกระบวนการทำงานที่เหมาะสม ๕ เรื่อง			→		๕,๐๐๐	ส่วนทะเบียน นิติน
๔. เสนอคณะกรรมการประจำสำนักพิจารณา	๔. จำนวนกระบวนการที่ได้รับการรับรอง ๕ เรื่อง			→		-	ผู้อำนวยการ สำนักฯ
๕. จัดทำรูปเล่มออกเผยแพร่	๕. คู่มือกระบวนการทำงานสำนักทะเบียนและวัดผล				→	๑๐,๐๐๐	ส่วนทะเบียน นิติน
๖. จัดอบรมกระบวนการทำงานแก่บุคลากร	๖. จำนวนบุคลากรที่เข้ารับการอบรม ๑๔๐ คน				→	๒๕,๐๐๐	ส่วนทะเบียน นิติน

โครงการที่ ๒ : โครงการพัฒนาเทคโนโลยีการให้บริการงานทะเบียนและวัดผล		สนับสนุนยุทธศาสตร์ : ยุทธศาสตร์ที่ ๑ ขับเคลื่อนการทำงานด้วยเทคโนโลยีสมัยใหม่					
วัตถุประสงค์ : ๑. เพื่อพัฒนาระบบเทคโนโลยีที่ทันสมัยในการรองรับการให้บริการของเจ้าหน้าที่แก่ผู้ที่เกี่ยวข้อง ๒. เพื่อส่งเสริมให้บุคลากรสามารถปฏิบัติงานตามกระบวนการทำงานของสำนักทะเบียนและวัดผลได้		งบประมาณ : ๒๐๐,๐๐๐ บาท หน่วยงานรับผิดชอบ : กลุ่มงานบริหาร ส่วนทะเบียน นิสิต สำนักทะเบียนและวัดผล					
ตัวชี้วัด : ๑. ร้อยละของกระบวนการงานที่สามารถทำได้ตามกำหนด		เป้าหมายปี ๒๕๖๑ : ๑. ร้อยละ ๖๐ ของกระบวนการงานที่สามารถทำได้ตามกำหนด					
การดำเนินการหลัก/ย่อย	ผลผลิต (Output)	๒๕๖๐	๒๕๖๑			งบ ประมาณ	หน่วยงาน รับผิดชอบ
		ต.ค.- ธ.ค.	ม.ค.- มี.ค.	เม.ย.- มิ.ย.	ก.ค.- ก.ย.		
๑.สำรวจความต้องการใช้ระบบเทคโนโลยีที่ทันสมัย -จัดทำแบบสำรวจความต้องการฯ -รวบรวมความต้องการเสนอผู้บริหาร	๑.จำนวนเทคโนโลยีที่จำเป็นปีละ ๑ เรื่อง	→				๕,๐๐๐	กลุ่มงานบริหาร
๒.พัฒนาระบบเทคโนโลยีที่ทันสมัยรองรับการให้บริการ -ระบบสำเร็จการศึกษา -ระบบทำบัตรออนไลน์	๒.จำนวนระบบเทคโนโลยีที่ได้รับการพัฒนา ๑ เรื่อง	→				๑๒๕,๐๐๐	กลุ่มงานบริหาร
๓. จัดอบรมบุคลากรในการใช้เทคโนโลยีที่พัฒนาขึ้น	๓. จำนวนบุคลากรที่เข้ารับการอบรม ๑๔๐ คน			→		๕๐,๐๐๐	กลุ่มงานบริหาร
๔. กำกับ ติดตาม และ ประเมินผลการทำงานของเจ้าหน้าที่หลังจบการอบรม	๔. กระบวนการแล้วเสร็จตามกำหนด				→	๒๐,๐๐๐	กลุ่มงานบริหาร

โครงการที่ ๓ : โครงการบูรณาการฐานข้อมูลงานทะเบียนและวัดผล		สนับสนุนยุทธศาสตร์ : ยุทธศาสตร์ที่ ๑ ขับเคลื่อนการทำงานด้วยเทคโนโลยีสมัยใหม่					
วัตถุประสงค์ : ๑. เพื่อพัฒนาระบบฐานข้อมูลงานทะเบียนและวัดผลที่เชื่อมโยงทุกภาคส่วน ๒. เพื่อตอบสนองความต้องการของผู้มีส่วนได้เสียกับการใช้ข้อมูลระบบฐานข้อมูลงานทะเบียนและวัดผล		งบประมาณ : ๒๐๐,๐๐๐ บาท หน่วยงานรับผิดชอบ : กลุ่มงานรับนิสิต ทะเบียนและสถิติส่วนทะเบียนนิสิต สำนักทะเบียนและวัดผล					
ตัวชี้วัด : ๑. ร้อยละของความสำเร็จในการเชื่อมโยงของฐานข้อมูล		เป้าหมายปี ๒๕๖๑ : ๑. ร้อยละ ๔๐ ของความสำเร็จในการเชื่อมโยงของฐานข้อมูล					
การดำเนินการหลัก/ย่อย	ผลผลิต (Output)	๒๕๖๐	๒๕๖๑			งบ ประมาณ	หน่วยงาน รับผิดชอบ
		ต.ค.- ธ.ค.	ม.ค.- มี.ค.	เม.ย.- มิ.ย.	ก.ค.- ก.ย.		
๑.สำรวจฐานข้อมูลนิสิตความพร้อมและส่วนขาด	รายงานผลการสำรวจฐานข้อมูลนิสิต จำนวน ๑ เล่ม	→				๕,๐๐๐	กลุ่มงานรับนิสิต ทะเบียนและสถิติ
๒.เสนอผู้บริหารเพื่อพิจารณาพัฒนาและปรับปรุงฐานข้อมูลนิสิต	จำนวนฐานข้อมูลที่ต้องการพัฒนาปีละ ๑ ฐาน	→				๕,๐๐๐	กลุ่มงานรับนิสิต ทะเบียนและสถิติ
๓.พัฒนาฐานข้อมูลนิสิต -ฐานข้อมูลประวัตินิสิต -ฐานข้อมูลหลักสูตร -ฐานข้อมูลอาจารย์ -ฐานข้อมูลผลการศึกษา	ฐานข้อมูลนิสิตพร้อมใช้งาน ๑๐๐%			→		๑๕๐,๐๐๐	กลุ่มงานรับนิสิต ทะเบียนและสถิติ
๔.กำกับและติดตามรายงานผลการดำเนินการปรับปรุงฐานข้อมูลที่พร้อมใช้					→	๔๐,๐๐๐	กลุ่มงานรับนิสิต ทะเบียนและสถิติ

โครงการที่ ๔ : โครงการยกระดับกระบวนการทำงาน สำนักทะเบียนและวัดผลสู่ความเป็นเลิศ		สนับสนุนยุทธศาสตร์ : ยุทธศาสตร์ที่ ๒ ยกระดับ กระบวนการทำงานสู่ความเป็นเลิศ					
วัตถุประสงค์ : ๑. เพื่อพัฒนากระบวนการทำงานสำนักทะเบียนและ วัดผลที่มีประสิทธิภาพ ๒. เพื่อส่งเสริมให้บุคลากรสามารถปฏิบัติงานตาม กระบวนการทำงานของสำนักทะเบียนและวัดผลได้ ๓. เพื่อยกระดับกระบวนการทำงานสำนักทะเบียนและ วัดผลสู่ความเป็นเลิศ		งบประมาณ : ๒๐๐,๐๐๐ บาท หน่วยงานรับผิดชอบ : ส่วนประเมินผลการศึกษา สำนักทะเบียนและวัดผล					
ตัวชี้วัด : ๑. ระดับการบริการที่เป็นเลิศ ๒. ร้อยละของงานที่ได้รับมอบหมายส่งทันตามกำหนด		เป้าหมายปี ๒๕๖๑ : ๑. การบริการอยู่ในลำดับ ๒ ๒. ร้อยละ ๘๐ ของงานที่ได้รับมอบหมายส่งทันตาม กำหนด					
การดำเนินการหลัก/ย่อย	ผลผลิต (Output)	๒๕๖๐	๒๕๖๑			งบ ประมาณ	หน่วยงาน รับผิดชอบ
		ต.ค.- ธ.ค.	ม.ค.- มี.ค.	เม.ย.- มิ.ย.	ก.ค.- ก.ย.		
๑.สำรวจกระบวนการ ทำงานเพื่อมุ่งสู่ความเป็น เลิศ	รายงานผลการสำรวจ กระบวนการทำงานเพื่อมุ่ง สู่ความเป็นเลิศ จำนวน ๑ เล่ม	→				๕,๐๐๐	ส่วน ประเมินผล การศึกษา
๒.เสนอผู้บริหารเพื่อ พิจารณาดำเนินการ ปรับปรุงกระบวนการ ทำงาน	กระบวนการทำงานได้รับ การพัฒนาอย่างน้อยปีละ ๑ เรื่อง	→				๕,๐๐๐	ส่วน ประเมินผล การศึกษา
๓.พัฒนากระบวนการ ทำงานเพื่อมุ่งสู่ความเป็น เลิศระดับที่ ๒ ได้แก่ การ ทำงานด้วยตนเอง Self Service	ผู้รับบริการสามารถขอรับ บริการข้อมูลงานทะเบียน และวัดผลได้ผ่านระบบเว็บ ไซด์ของมหาวิทยาลัย และ เว็บไซต์บริการการศึกษา ของมหาวิทยาลัย			→		๑๕๐,๐๐๐	ส่วน ประเมินผล การศึกษา
๔.กำกับและติดตาม รายงานผลการดำเนินการ ปรับปรุงกระบวนการ ทำงานเพื่อมุ่งสู่ความเป็น เลิศระดับที่ ๓ คือ การ ทำงานแบบอัตโนมัติ Auto Service					→	๔๐,๐๐๐	ส่วน ประเมินผล การศึกษา

โครงการที่ ๕ : โครงการจัดการความรู้ การแลกเปลี่ยนเรียนรู้เป็นกิจกรรมในโครงการ		สนับสนุนยุทธศาสตร์ : ยุทธศาสตร์ที่ ๒ ยกระดับกระบวนการทำงานสู่ความเป็นเลิศ					
วัตถุประสงค์ : ๑. เพื่อพัฒนาองค์ความรู้ด้านทะเบียนและวัดผลอย่างน้อยปีละ ๒ เรื่อง เพื่อเผยแพร่สู่สาธารณะหรือภาคีเครือข่าย ๒. เพื่อถ่ายทอดองค์ความรู้ด้านทะเบียนและวัดผลแก่เจ้าหน้าที่ปฏิบัติการทุกส่วนจัดการศึกษาของมหาวิทยาลัย ๓. เพื่อยกระดับกระบวนการทำงานสำนักทะเบียนและวัดผลสู่ความเป็นเลิศ		งบประมาณ : ๒๐๐,๐๐๐ บาท หน่วยงานรับผิดชอบ : ส่วนประเมินผลการศึกษา สำนักทะเบียนและวัดผล					
ตัวชี้วัด : ๑. จำนวนองค์ความรู้ที่นำไปแลกเปลี่ยนเรียนรู้		เป้าหมายปี ๒๕๖๑ : ๑. องค์ความรู้ที่นำไปแลกเปลี่ยนเรียนรู้ จำนวน ๒ เรื่อง					
การดำเนินการหลัก/ย่อย	ผลผลิต (Output)	๒๕๖๐	๒๕๖๑			งบประมาณ	หน่วยงานรับผิดชอบ
		ต.ค.- ธ.ค.	ม.ค.- มี.ค.	เม.ย.- มิ.ย.	ก.ค.- ก.ย.		
๑.สำรวจและกำหนดองค์ความรู้ที่มีอยู่ในองค์กร	รายงานผลการสำรวจองค์ความรู้ จำนวน ๑ เล่ม	→				๕,๐๐๐	ส่วนประเมินผลการศึกษา
๒.เสนอผู้บริหารเพื่อพิจารณาดำเนินการจัดทำองค์ความรู้	องค์ความรู้ได้รับการพัฒนาอย่างน้อยปีละ ๒ เรื่อง	→				๕,๐๐๐	ส่วนประเมินผลการศึกษา
๓.พัฒนาองค์ความรู้ที่มีอยู่อย่างน้อย ๒ เรื่อง	องค์ความรู้ด้านทะเบียนและวัดผล เพิ่มขึ้น ๒ เรื่อง		→			๕๐,๐๐๐	ส่วนประเมินผลการศึกษา
๔. จัดทำองค์ความรู้เป็นลายลักษณ์อักษรและเผยแพร่หรือนำไปแลกเปลี่ยนกับภาคีเครือข่ายทั้งในและต่างประเทศ				→		๑๐๐,๐๐๐	ส่วนประเมินผลการศึกษา
๕.กำกับติดตาม และรายงานผลการดำเนินการให้มหาวิทยาลัยทราบ					→	๔๐,๐๐๐	ส่วนประเมินผลการศึกษา

โครงการที่ ๖ : โครงการพัฒนาศักยภาพบุคลากรด้านทะเบียนและวัดผลสู่ความเป็นเลิศ		สนับสนุนยุทธศาสตร์ : ยุทธศาสตร์ที่ ๓ สนับสนุนและส่งเสริมการพัฒนาทักษะในการเรียนรู้งานทะเบียนและวัดผล					
วัตถุประสงค์ : ๑. เพื่อพัฒนาศักยภาพบุคลากรด้านทะเบียนและวัดผลสู่ความเป็นเลิศ ๒. เพื่อ สนับสนุนและส่งเสริมการพัฒนาทักษะในการเรียนรู้งานทะเบียนและวัดผล		งบประมาณ : ๕๐๐,๐๐๐ บาท หน่วยงานรับผิดชอบ : สำนักทะเบียนและวัดผล					
ตัวชี้วัด : ๑. ร้อยละของบุคลากรที่ได้รับการแต่งตั้งเป็นผู้เชี่ยวชาญชำนาญการพิเศษ และชำนาญการ		เป้าหมายปี ๒๕๖๑ : ๑. ร้อยละ ๑๐ ของบุคลากรที่ได้รับการแต่งตั้งเป็นผู้เชี่ยวชาญ ชำนาญการพิเศษ และชำนาญการ					
การดำเนินการหลัก/ย่อย	ผลผลิต (Output)	๒๕๖๐	๒๕๖๑			งบ ประมาณ	หน่วยงาน รับผิดชอบ
		ต.ค.- ธ.ค.	ม.ค.- มี.ค.	เม.ย.- มิ.ย.	ก.ค.- ก.ย.		
๑.สำรวจความพร้อมและส่วนขาดในการพัฒนาทักษะในการเรียนรู้งานทะเบียนและวัดผล	รายงานผลการสำรวจความต้องการของบุคลากร จำนวน ๑ เล่ม	→				๕,๐๐๐	สำนัก ทะเบียนและ วัดผล
๒. จัดทำแผนพัฒนาบุคลากรสำนักทะเบียนและวัดผล	แผนพัฒนาบุคลากรสำนักทะเบียนและวัดผล จำนวน ๑ แผน	→				๕,๐๐๐	สำนัก ทะเบียนและ วัดผล
๓.เสนอผู้บริหารเพื่อพิจารณาดำเนินการพัฒนาบุคลากรอย่างต่อเนื่อง	บุคลากรได้รับการพัฒนาและมีทักษะในการทำงานเพิ่มขึ้น	→				๕,๐๐๐	สำนัก ทะเบียนและ วัดผล
๔. พัฒนาบุคลากรตามแผนที่วางไว้ เช่น -ทักษะด้านภาษา -ทักษะด้านคอมพิวเตอร์ -ทักษะด้านงานวัดผล			→			๑๕๐,๐๐๐	สำนัก ทะเบียนและ วัดผล
๕. ศึกษาดูงานด้านทะเบียนและวัดผลทั้งในและต่างประเทศ	มีการปรับปรุงกระบวนการทำงานเพื่อมุ่งสู่องค์กรแห่งความเป็นเลิศ			→		๒๐๐,๐๐๐	สำนัก ทะเบียนและ วัดผล
๖.จัดอบรมการเขียนงานด้านทะเบียนและวัดผลเพื่อขอตำแหน่ง ผู้เชี่ยวชาญ ชำนาญการพิเศษ และชำนาญการ	จำนวนผู้เชี่ยวชาญ ชำนาญการพิเศษ ชำนาญการ เพิ่มขึ้น ร้อยละ ๑๐			→		๑๐๐,๐๐๐	สำนัก ทะเบียนและ วัดผล
๗.กำกับ ติดตาม และรายงานผลการดำเนินการให้มหาวิทยาลัยทราบ					→	๓๕,๐๐๐	สำนัก ทะเบียนและ วัดผล

แผนงานที่ ๑ : แผนติดตามการใช้งบประมาณ		สนับสนุนยุทธศาสตร์ : ยุทธศาสตร์ที่ ๒ ยกระดับกระบวนการทำงานสู่ความเป็นเลิศ							
วัตถุประสงค์ : ๑. เพื่อกำกับและควบคุมการใช้งบประมาณของส่วนงานให้บรรลุเป้าหมาย วัตถุประสงค์ และนโยบายของส่วนงาน และมหาวิทยาลัย ๒. เพื่อยกระดับกระบวนการทำงานสู่ความเป็นเลิศ		งบประมาณ : - บาท							
ตัวชี้วัด : ๑. ร้อยละของการเบิกใช้งบประมาณเป็นไปตามระยะเวลาที่กำหนด		เป้าหมายปี ๒๕๖๑ : ๑. ร้อยละ ๑๐๐ ของการเบิกใช้งบประมาณเป็นไปตามระยะเวลาที่กำหนด							
การดำเนินการหลัก/ย่อย	ผลผลิต (Output)	๒๕๖๐		๒๕๖๑			งบประมาณ	หน่วยงานรับผิดชอบ	
		ส.ค.- ก.ย.	ต.ค.- ธ.ค.	ม.ค.- มี.ค.	เม.ย.- มิ.ย.	ก.ค.- ก.ย.			
๑.สำรวจการใช้งบประมาณในปีที่ผ่านมา	การเบิกใช้งบประมาณเป็นไปตามระยะเวลาที่กำหนด	→					-	กลุ่มงานบริหาร	
๒.จัดทำแผนงบประมาณประจำปี		→					-	กลุ่มงานบริหาร	
๓.เสนอคณะกรรมการประจำสำนักเพื่อพิจารณาและจัดส่งให้มหาวิทยาลัยอนุมัติ		→						-	กลุ่มงานบริหาร
๔.ดำเนินการตามงบประมาณที่จัดสรร						→		-	กลุ่มงานบริหาร
๕.ควบคุมและกำกับการใช้จ่ายงบประมาณให้เป็นไปตามที่มหาวิทยาลัยกำหนด						→		-	กลุ่มงานบริหาร
๖.รายงานผลการดำเนินการให้ส่วนงานและมหาวิทยาลัยทราบเป็นระยะ						→		-	กลุ่มงานบริหาร

ส่วนที่ ๔

การนำแผนพัฒนา สำนักทะเบียนและวัดผล

มหาวิทยาลัยมหาจุฬาลงกรณราชวิทยาลัย (พ.ศ.๒๕๖๐-๒๕๖๔) สู่การปฏิบัติ

การนำแผนพัฒนา สำนักทะเบียนและวัดผล มหาวิทยาลัยมหาจุฬาลงกรณราชวิทยาลัย (พ.ศ.๒๕๖๐-๒๕๖๔) ไปดำเนินการให้บรรลุเป้าหมายที่กำหนดถือเป็นขั้นตอนสำคัญ ควรดำเนินการดังนี้

๔.๑ การบริหาร

๑. ระดับสำนักทะเบียนและวัดผล

มีภารกิจเกี่ยวกับงานรับนิสิต งานทะเบียนและสถิตินิสิต งานจัดตารางสอน และตารางสอบ งานจัดสอบ งานคลังข้อสอบ งานประมวลผลการศึกษา งานปริญญาบัตร งานจัดทำระบบและบริการสารสนเทศด้านทะเบียนและวัดผล

๒. ระดับส่วนทะเบียนนิสิต

มีอำนาจหน้าที่และความรับผิดชอบเกี่ยวกับงานบริหาร งานรับนิสิต งานฐานข้อมูลทะเบียนและสถิติ และปฏิบัติงานอื่นที่เกี่ยวข้องหรือได้รับมอบหมาย โดยแบ่งออกเป็น ๒ กลุ่มงาน คือ ๑) กลุ่มงานบริหาร ปฏิบัติงานด้านธุรการ ประสานงานด้านงบประมาณ การเงิน การบัญชี พัสดุ นโยบายและแผนพัฒนา งบประมาณบุคลากรด้านทะเบียนและวัดผล ประสานงานกับส่วนงานอื่น และปฏิบัติงานอื่นที่เกี่ยวข้องหรือได้รับมอบหมาย ๒) กลุ่มงานรับนิสิต ทะเบียนและสถิติ ปฏิบัติงานจัดทำคู่มือนิสิต การรับสมัครและคัดเลือกนิสิต การลงทะเบียนเรียน งานฐานข้อมูลนิสิตและบริการสารสนเทศและปฏิบัติงานอื่นที่เกี่ยวข้องหรือได้รับมอบหมาย

๓. ระดับส่วนประเมินและวัดผล

มีอำนาจหน้าที่และความรับผิดชอบเกี่ยวกับงานประมวลผลการศึกษา งานประมวลผลการศึกษา จัดตารางสอนและตารางสอบ งานจัดสอบ งานคลังข้อสอบ งานปริญญาบัตร และปฏิบัติงานอื่นที่เกี่ยวข้องหรือได้รับมอบหมาย โดยแบ่งออกเป็น ๒ กลุ่มงาน คือ ๑) กลุ่มตารางสอนและจัดสอบ ปฏิบัติงานจัดทำตารางสอน ตารางสอบ งานข้อสอบกลาง งานจัดสอบ งานคลังข้อสอบ และปฏิบัติงานอื่นที่เกี่ยวข้องหรือได้รับมอบหมาย ๒) กลุ่มงานประมวลผลการศึกษา ปฏิบัติงานเกี่ยวกับการวัดผลการศึกษา งานแจ้งผลการศึกษา งานสำเร็จการศึกษา งานออกเอกสารรับรองการศึกษา และปฏิบัติงานอื่นที่เกี่ยวข้องหรือได้รับมอบหมาย

๔.๒ การขับเคลื่อนแผน

-จัดประชุมผู้บริหาร เจ้าหน้าที่ สำนักทะเบียนและวัดผล ทั้งส่วนกลางและส่วนภูมิภาคเพื่อถ่ายทอดแผนพัฒนาสำนักทะเบียนและวัดผล มหาวิทยาลัยมหาจุฬาลงกรณราชวิทยาลัย (พ.ศ.๒๕๖๐-๒๕๖๔)

-ส่วนกลางและส่วนภูมิภาคจัดทำแผนปฏิบัติการประจำปี ของตนเองที่สอดคล้องกับแผนพัฒนาสำนักทะเบียนและวัดผล มหาวิทยาลัยมหาจุฬาลงกรณราชวิทยาลัย (พ.ศ.๒๕๖๐-๒๕๖๔)

-ดำเนินการตามแผนปฏิบัติการประจำปีของแต่ละส่วนงาน

-รายงานผลการปฏิบัติตามแผนปฏิบัติการประจำปี ให้คณะกรรมการประจำสำนักทะเบียนและวัดผลทราบทุก ๔ เดือน (รายไตรมาสของปีงบประมาณ)

-นำผลการพิจารณาของคณะกรรมการประจำสำนักทะเบียนและวัดผลไปปรับปรุงแก้ไข

๔.๓ การติดตามและประเมินผล

เมื่อสิ้นปีงบประมาณ คณะกรรมการประจำสำนักทะเบียนและวัดผล มหาวิทยาลัยมหาจุฬาลงกรณราชวิทยาลัย ติดตามประเมินผลแผนตามยุทธศาสตร์ เป้าหมาย และตัวชี้วัดที่กำหนดไว้ในแผน และรายงานให้ผู้บริหารของมหาวิทยาลัยทราบ และทำการทบทวน/ปรับปรุงกลยุทธ์ให้เหมาะสม

เมื่อสิ้นสุดแผนมีการประเมินผลแผนเพื่อนำไปสู่การวางแผนพัฒนาสำนักทะเบียนและวัดผลในระยะต่อไป

ภาคผนวก

ภาคผนวก ก

คำอธิบายเพิ่มเติมเกณฑ์การให้บริการสู่ความเป็นเลิศ

ระดับที่ ๑ พื้นฐานการให้บริการ (Basic Service)

ผู้รับบริการสามารถขอรับบริการข้อมูลงานทะเบียนและวัดผลโดยตรงจากเจ้าหน้าที่ผ่านบริการเคาท์เตอร์เซอร์วิส

ระดับที่ ๒ การให้บริการด้วยตนเอง (Self Service)

ผู้รับบริการสามารถขอรับบริการข้อมูลงานทะเบียนและวัดผลได้ผ่านระบบเว็บไซต์ของมหาวิทยาลัย และเว็บไซต์บริการการศึกษาของมหาวิทยาลัย

ระดับที่ ๓ การให้บริการแบบอัตโนมัติ (Auto Service)

ผู้รับบริการสามารถขอรับบริการข้อมูลงานทะเบียนและวัดผลผ่านช่องทางการให้บริการที่หลากหลาย เช่น ผ่านตู้ให้บริการ ผ่านบัตรอิเล็กทรอนิกส์ เป็นต้น

ระดับที่ ๔ การให้บริการแบบโมบาย (Smart Service)

ผู้รับบริการสามารถขอรับบริการข้อมูลงานทะเบียนและวัดผลผ่านระบบแอปพลิเคชันโมบาย สมาร์ทโฟน

ระดับที่ ๕ การให้บริการแบบฉลาด (Intelligent Service)

ผู้รับบริการสามารถขอรับบริการข้อมูลงานทะเบียนและวัดผลได้ทุกที่ทุกเวลา (Any Where Any Time)

ภาคผนวก ข
รายนามคณะกรรมการจัดทำแผนฯ



คำสั่ง มหาวิทยาลัยมหาจุฬาลงกรณราชวิทยาลัย
ที่ ๑๐๖๕ /๒๕๕๙
เรื่อง แต่งตั้งคณะกรรมการจัดทำแผนพัฒนาสำนักทะเบียนและวัดผล
มหาวิทยาลัยมหาจุฬาลงกรณราชวิทยาลัย

เพื่อให้การจัดทำแผนพัฒนาสำนักทะเบียนและวัดผล มหาวิทยาลัยมหาจุฬาลงกรณราชวิทยาลัย ระยะที่ ๑ (พ.ศ.๒๕๖๐-๒๕๖๔) ดำเนินไปด้วยความเรียบร้อยมีประสิทธิภาพ และบรรลุวิสัยทัศน์ พันธกิจของมหาวิทยาลัยอย่าง มีทิศทาง เป้าหมาย สอดคล้องกับแผนพัฒนามหาวิทยาลัยมหาจุฬาลงกรณราชวิทยาลัย ในช่วงแผนพัฒนาการศึกษา ระดับอุดมศึกษา ระยะที่ ๑๒ (พ.ศ.๒๕๖๐-๒๕๖๔)

อาศัยอำนาจตามความในมาตรา ๒๗ (๑) แห่งพระราชบัญญัติมหาวิทยาลัยมหาจุฬาลงกรณราชวิทยาลัย พ.ศ.๒๕๔๐ จึงแต่งตั้งผู้มีรายนามต่อไปนี้ เป็นคณะกรรมการจัดทำแผนพัฒนาสำนักทะเบียนและวัดผล มหาวิทยาลัยมหาจุฬาลงกรณราชวิทยาลัย ระยะที่ ๑ (พ.ศ.๒๕๖๐-๒๕๖๔) ประกอบด้วย:-

๑. พระราชปรีดีจิกวี,ศ.ดร.	ประธานที่ปรึกษา
๒. พระสุวรรณเมธากรณ์,ศศ.	รองประธานที่ปรึกษา
๓. พระศรีศาสนบัณฑิต	ประธานกรรมการ
๔. พระมหากวีล กลยานธมโม	รองประธานกรรมการ
๕. นายสัมพันธ์ เข็นสำราญ	กรรมการผู้ทรงคุณวุฒิ
๖. พระมหาสุรศักดิ์ ปุจฉุนเสโน,ดร.	กรรมการ
๖. พระมหาสุเทพ สุปณพีโต	กรรมการ
๗. พระมหาอำนาจ มหาชาโน	กรรมการ
๘. พระมหาประยูร โชติวโร	กรรมการ
๙. พระมหาบัณฑิต ปณิตตเมธี	กรรมการ
๑๐. พระมหาธิติ อนุภทโท	กรรมการ
๑๑. พระมหาสาธิต สาธิโต	กรรมการ
๑๒. พระมหาณรงค์ฤทธิ์ ธรรมโสภโณ	กรรมการ
๑๓. ศ.ดร.เมธาพันธ์ โพธิ์ธีรโรจน์	กรรมการ
๑๔. ศ.ดร.ประพันธ์ สุขขร	กรรมการ
๑๕. นายกิตติศักดิ์ ณ สงขลา	กรรมการ

๓๖. นายกิตติพัฒน์ สุวรรณสิริเมธี	กรรมการ
๓๗. ดร.จ.เค็ด โทธีศรีทอง	กรรมการ
๓๘. พระมหากฤษฏา กิตติโสภโณ	กรรมการและเลขานุการ
๓๙. พระมหาปัญญา ปญญาสิริ	กรรมการและผู้ช่วยเลขานุการ

มีอำนาจหน้าที่

๑. รวบรวมข้อมูลวิเคราะห์ยุทธศาสตร์ กลยุทธ์ของส่วนงาน
๒. จัดประชุมสัมมนาเชิงปฏิบัติการ จัดทำเอกสารรายละเอียดประกอบแผนพัฒนาสำนักทะเบียนและวัดผล มหาวิทยาลัยมหจุฬาลงกรณราชวิทยาลัย ในช่วงแผนพัฒนา ระยะที่ ๑ (พ.ศ.๒๕๖๐-๒๕๖๔) ได้แก่ตัวชี้วัดความสำเร็จ รายละเอียดการถ่ายทอดตัวชี้วัดสู่ภาคปฏิบัติในระดับส่วนงาน จัดทำแบบกำกับติดตามและประเมินผลรายตัวชี้วัดจัดทำแผนปฏิบัติการประจำปี
๓. นำผลการจัดทำเอกสารประกอบแผนพัฒนาสำนักทะเบียนและวัดผล มหาวิทยาลัยมหจุฬาลงกรณราชวิทยาลัย เพื่อประชาวิจารณ์ โดยผู้ทรงคุณวุฒิ
๔. ปรับปรุงร่างแผนพัฒนาสำนักทะเบียนและวัดผล มหาวิทยาลัยมหจุฬาลงกรณราชวิทยาลัย จากการประชาวิจารณ์
๕. เสนอคณะกรรมการประจำสำนักทะเบียนและวัดผล เพื่อให้ความเห็นชอบ

ทั้งนี้ ตั้งแต่วันที่ ๒๒ ธันวาคม พ.ศ. ๒๕๕๙ เป็นต้นไป

สั่ง ณ วันที่ ๓๐ ธันวาคม พ.ศ. ๒๕๕๙



(พระพรหมบัณฑิต,ศ.ดร.)

อธิการบดีมหาวิทยาลัยมหจุฬาลงกรณราชวิทยาลัย

ประมวลภาพกิจกรรม
โครงการจัดทำแผนพัฒนา สำนักทะเบียนและวัดผล
ณ อาคารหอประชุม มวก ๔๘ พรรษา
มหาวิทยาลัยมหาจุฬาลงกรณราชวิทยาลัย







